


شاشة Dell P2217H/P2317H/ P2317HWH/P2417H/P2717H دليل المستخدم



الموديل: P2717H/P2417H/P2317HWH/P2317H/P2217H
الموديل التنظيمي: P2317Ht ، P2317Hb ، P2217Hc ، P2217Hb ،
P2717Ht ، P2417Hc ، P2417Hb ، P2317HWHb

ملاحظات، تنبيهات وتحذيرات

 ملاحظة: تشير الملاحظة إلى وجود معلومات هامة تساعدك على استخدام الكمبيوتر الخاص بك على أفضل نحو ممكن.

تنبيه: يشير "تنبيه" إلى وجود تلف محتمل للجهاز أو فقد للبيانات في حالة عدم اتباع التعليمات.

تحذير: يشير التحذير إلى احتمال وقوع تلف في الملكية، جرح شخصي أو وفاة.



حقوق النشر لعام 2016 © لشركة Dell Inc. جميع الحقوق محفوظة.

هذا المنتج يخضع لحماية قانون حقوق الطبع والنشر الدولية والأمريكية وغيرها من قوانين ومعاهدات الملكية الفكرية. تعتبر Dell™ والشعار الخاص بها علامتين تجاريتين لشركة Dell في الولايات المتحدة و/أو الدول الأخرى. جميع العلامات والأسماء الأخرى المذكورة هاهنا هي علامات تجارية للشركات الخاصة بها.


المحتويات


5	حول الشاشة الخاصة بك
5	محتويات العبوة
7	مميزات المنتج
8	التعرف على الأجزاء وعناصر التحكم
12	مواصفات الشاشة
22	إمكانية التوصيل والتشغيل
23	واجهة الناقل التسلسلي العالمي (USB)
25	جودة شاشة LCD وسياسة البكسل
25	تعليمات الصيانة
26	إعداد الشاشة
26	توصيل الحامل
28	توصيل الشاشة
30	تنظيم الكابلات
30	إزالة حامل الشاشة
31	التحميل على الحائط (اختياري)
32	تشغيل الشاشة
32	تشغيل الطاقة
32	استخدام عناصر التحكم في اللوحة الأمامية
34	استخدام قائمة العرض على الشاشة (OSD)

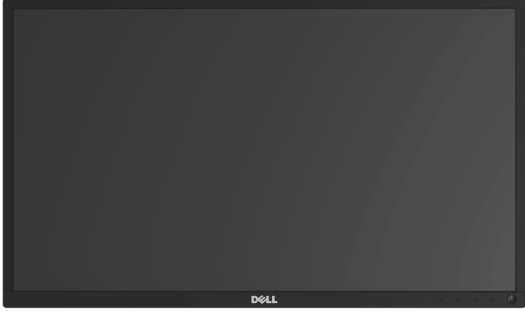


48	ضبط الحد الأقصى لدقة الوضوح
49	استخدام وظائف الإمالة والدوران المحوري والتمديد العمودي
50	تدوير الشاشة
51	ضبط إعدادات شاشة التدوير لنظامك
52	استكشاف الأخطاء وإصلاحها
52	اختبار ذاتي
53	تشخيصات مضمنة
54	مشكلات شائعة
55	مشكلات خاصة بالمنتج
56	مشكلات خاصة بالناقل التسلسلي العالمي (USB)
57	الفهرس
57	إخطارات لجنة الاتصالات الفيدرالية (FCC) (الولايات المتحدة فقط) ومعلومات تنظيمية أخرى
57	الاتصال بشركة Dell

محتويات العبوة

يتم شحن شاشتك مع المكونات المعروضة أدناه. تأكد من استلامك كل المكونات و الاتصال بشركة Dell في حالة وجود أي شيء مفقود.

ملاحظة: بعض العناصر تكون اختيارية ومن الممكن ألا تكون مرفقة مع شاشتك. قد لا تكون بعض الميزات أو الوسائط متوفرة في دول معينة. 

ملاحظة: للإعداد مع أي حامل آخر، برجاء الرجوع إلى دليل إعداد الحامل الخاص للحصول على تعليمات الإعداد. 

الشاشة	
رافع الحامل	
قاعدة الحامل	

<p>كابيل الطاقة (يختلف حسب الدولة)</p>	
<p>كابيل VGA</p>	
<p>كابيل DP</p>	
<p>كابيل تدفق لأعلى USB 3.0 (تمكين منافذ USB على الشاشة)</p>	
<ul style="list-style-type: none"> • وسائط برامج التشغيل والمستندات • دليل الإعداد السريع • معلومات حول السلامة والبيئة • معلومات تنظيمية 	

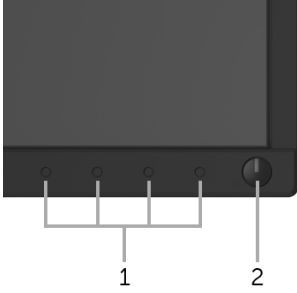
مميزات المنتج

تحتوي الشاشة المسطحة Dell P2217H/P2317H/P2317HWH/P2417H/P2717H على مصفوفة نشطة، ترانزستور ذات شريط رفيع (TFT)، شاشة كريستال سائل (LCD) ومصباح للضوء الخلفي. وتشتمل ميزات الشاشة على:

- **P2217H**: شاشة عرض مقاس 54.6 سم (21.5 بوصة) (تقاس بشكل قطري). مستوى الدقة: حتى 1920 × 1080 من خلال VGA، DisplayPort و HDMI، مع دعم الشاشة بالكامل فيما يتعلق بمستويات الدقة المنخفضة.
- **P2317HWH/P2317H**: شاشة عرض مقاس 58.4 سم (23 بوصة) (تقاس بشكل قطري). مستوى الدقة: حتى 1920 × 1080 من خلال VGA، DisplayPort و HDMI، مع دعم الشاشة بالكامل فيما يتعلق بمستويات الدقة المنخفضة.
- **P2417H**: شاشة عرض مقاس 60.5 سم (23.8 بوصة) (تقاس بشكل قطري). مستوى الدقة: حتى 1920 × 1080 من خلال VGA، DisplayPort و HDMI، مع دعم الشاشة بالكامل فيما يتعلق بمستويات الدقة المنخفضة.
- **P2717H**: شاشة عرض مقاس 68.6 سم (27 بوصة) (تقاس بشكل قطري). مستوى الدقة: حتى 1920 × 1080 من خلال VGA، DisplayPort و HDMI، مع دعم الشاشة بالكامل فيما يتعلق بمستويات الدقة المنخفضة.
- التدرج اللوني 72% NTSC.
- إمكانيات على ضبط الإمالة، الدوران والارتفاع والتدوير.
- حامل قابل للإزالة وفتحات تحميل مقاس 100 مم من رابطة مقاييس إلكترونيات الفيديو (VESA™) للحصول على حلول تحميل مرنة.
- اتصال رقمي مع DisplayPort و HDMI.
- جهاز 1 منفذ USB تدفق لأعلى و 4 منافذ USB تدفق لأسفل.
- إمكانية التوصيل والتشغيل إذا كانت مدعومة بواسطة نظامك.
- عمليات ضبط لعرض على الشاشة (OSD) لسهولة ضبط وتحسين الشاشة.
- تشتمل وسائط البرنامج والمستندات على ملف معلومات (INF)، ملف مطابقة ألوان الصور (ICM)، ومستندات المنتج.
- منفذ تأمين للسلامة.
- قفل الحامل.
- طاقة احتياطية مقدارها 0.3 واط في وضع السكون.
- يظهر مقياس الطاقة مستوى الطاقة المستهلكة بواسطة الشاشة في الوقت الفعلي.
- تحسين راحة العين من خلال شاشة خالية من التشويش وميزة ComfortView التي تقلل من انبعاث الضوء الأزرق.

التعرف على الأجزاء وعناصر التحكم

منظر أمامي



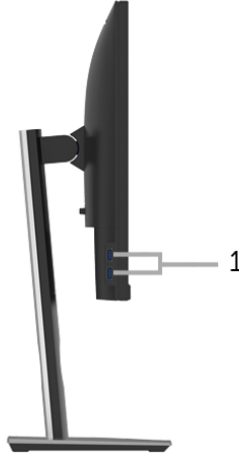
عناصر التحكم في اللوحة الأمامية

الوصف	اللوحة
أزرار الوظائف (لمزيد من المعلومات، انظر تشغيل الشاشة)	1
زر تشغيل/إيقاف تشغيل الطاقة (مع مؤشر LED)	2

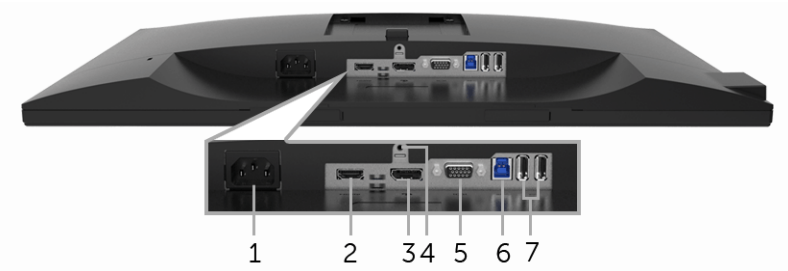


منظر خلفي مع حامل شاشة

الاستخدام	الوصف	اللوحة
شاشة للحمل على الحائط باستخدام مجموعة حمل الحائط VESA المتوافقة مع (100 مم × 100 مم).	VESA فتحات حمل (100 مم × 100 مم - موصلة بالخلف غطاء (VESA)	1
حصر الاعتمادات التنظيمية.	ملصق تنظيمي	2
تحرير الحامل من الشاشة.	زر تحرير الحامل	3
تأمين الشاشة بقفل أمان (قفل الأمان غير مضمن).	منفذ تأمين للسلامة	4
ارجع إلى هذا الملصق إذا كنت في حاجة إلى الاتصال بشركة Dell للدعم الفني.	الشريط الكودي، الرقم المسلسل، وملصق علامة الخدمة	5
لتوصيل شريط صوت Dell الاختياري. ملاحظة: يرجى إزالة الشريط البلاستيكي المغطي لفتحات التثبيت قبل وضع شريط صوت Dell.	دعائم حمل شريط صوت Dell	6
استخدمه لتنظيم الكابلات عن طريق وضعها داخل المنفذ.	منفذ إدارة الكابل	7



اللوحة	الوصف	الاستخدام
1	منفذ USB للتدقق السفلي	قم بتوصيل جهاز USB الخاص بك. ملاحظة: لاستخدام هذا المنفذ، يجب عليك توصيل كابل USB (المشحون مع شاشتك) بمنفذ USB العلوي على الشاشة والكمبيوتر الخاص بك.



منظر سفلي بدون حامل شاشة

اللوحة	الوصف	الاستخدام
1	موصل كابل الطاقة	توصيل كابل الطاقة.
2	منفذ HDMI	توصيل كابل HDMI للكمبيوتر الخاص بك (الكابل غير مضمن).
3	DisplayPort	توصيل كابل DP للكمبيوتر الخاص بك.
4	ميزة تأمين الحامل	لإرساء الحامل على الشاشة باستخدام قلاووظ 3 م × 6 مم (القلاووظ غير مرفق).
5	موصل VGA	توصيل كابل VGA للكمبيوتر الخاص بك.
6	منفذ USB للتدفق الأعلى	قم بتوصيل كابل USB (المشحون مع شاشتك) بهذا المنفذ والكمبيوتر الخاص بك لتمكين منافذ USB على شاشتك.
7	منفذ USB للتدفق السفلي	قم بتوصيل جهاز USB الخاص بك. ملاحظة: لاستخدام هذا المنفذ، يجب عليك توصيل كابل USB (المشحون مع شاشتك) بمنفذ USB العلوي على الشاشة والكمبيوتر الخاص بك.

مواصفات الشاشة

P2317HWH/P2317H	P2217H	الموديل
TFT LCD - مصفوفة نشطة		نوع الشاشة
تقنية تبديل في الطائرة		تقنية اللوحة
16:9	16:9	نسبة العرض إلى الارتفاع
صورة قابلة للعرض		
584.20 مم (بوصة 23)	546.10 مم (بوصة 21.5)	قطري
509.18 مم (بوصة 20.05)	476.06 مم (بوصة 18.74)	منطقة أفقية، نشطة
286.42 مم (بوصة 11.28)	267.79 مم (بوصة 10.54)	منطقة رأسية، نشطة
145839.33 مم ² (226.05 بوصة ²)	127484.10 مم ² (197.6 بوصة ²)	المنطقة
0.265 مم × 0.265 مم	0.248 مم × 0.248 مم	درجة البكسل
96	102	بكسل لكل بوصة (PPI)
178° (رأسي) نموذجي 178° (أفقي) نموذجي		زاوية العرض
250 cd/m ² (نموذجي)		Brightness "السطوح"
1000 إلى 1 (نموذجي) 4 مليون: 1 (ديناميكي)		نسبة التباين
مضاد للمعان مع صلابة 3H		تغطية شاشة العرض
نظام إضاءة حواف LED البيضاء		إضاءة خلفية
6 م ث (رمادي إلى رمادي)		وقت الاستجابة (نموذجي)
16.7 مليون لون		عمق الألوان
* (CIE1976) NTSC 82%		سلسلة الألوان
<ul style="list-style-type: none"> • محور USB 3.0 فائق السرعة (مع 1 × منفذ تدفق لأعلى × USB 3.0) • 2 × منفذ USB 3.0 تدفق لأسفل • 2 × منفذ USB 2.0 تدفق لأسفل 		أجهزة مدمجة
<ul style="list-style-type: none"> • DP 1.2 x 1 • HDMI 1.4 x 1 • VGA x 1 • 1 × منفذ USB 3.0 - تدفق لأعلى • 2 × منفذ USB 3.0 - جانبي • 2 × منفذ USB 2.0 - سفلي 		الاتصال
11.4 مم (علوي/يسار/يمين) 18.1 مم (أسفل)	11.4 مم (علوي/يسار/يمين) 18.1 مم (أسفل)	عرض الحافة (حافة الشاشة) للمنطقة النشطة
إمكانية الضبط		

ارتفاع الحامل القابل للضبط الإمالة دوران محور	130 مم 5°- إلى 21° 45°- إلى 45° 90° (مع اتجاه عقارب الساعة)
Dell Display Manager	نعم
الأمن	منفذ تأمين للسلامة (قفل الكابيل يباع بشكل منفصل)

الموديل	P2417H	P2717H
نوع الشاشة	مصنوفة نشطة - TFT LCD	
تقنية اللوحة	تقنية تبديل في الطائرة	
نسبة العرض إلى الارتفاع	16:9	16:9
صورة قابلة للعرض		
قطري	604.52 مم (بوصة 23.8)	685.80 مم (بوصة 27)
منطقة أفقية، نشطة	527.04 مم (بوصة 20.75)	597.92 مم (بوصة 23.54)
منطقة رأسية، نشطة	296.46 مم (بوصة 11.67)	336.30 مم (بوصة 13.24)
المنطقة	156246.27 مم ² (242.18 بوصة ²)	201073.77 مم ² (311.65 بوصة ²)
درجة البكسل	0.275 مم x 0.275 مم	0.311 مم x 0.311 مم
بكسل لكل بوصة (PPI)	93	82
زاوية العرض	178° (رأسي) نموذجي 178° (أفقي) نموذجي	
Brightness "السطوع"	250 cd/m ² (نموذجي)	300 cd/m ² (نموذجي)
نسبة التباين	1000 إلى 1 (نموذجي) 4 مليون: 1 (ديناميكي)	
تغطية شاشة العرض	مضاد للمعان مع صلابة 3H	
إضاءة خلفية	نظام إضاءة حواف LED البيضاء	
وقت الاستجابة (نموذجي)	6 م ث (رمادي إلى رمادي)	
عمق الألوان	16.7 مليون لون	
سلسلة الألوان	82% NTSC (CIE1976)*	
أجهزة مدمجة	<ul style="list-style-type: none"> محور USB 3.0 فائق السرعة (مع 1 × منفذ تدفق لأعلى × USB 3.0) 2 × منفذ USB 3.0 تدفق لأسفل 2 × منفذ USB 2.0 تدفق لأسفل 	

<ul style="list-style-type: none"> • DP 1.2 x 1 • HDMI 1.4 x 1 • VGA x 1 • 1 × منفذ USB 3.0 - تدفق لأعلى • 2 × منفذ USB 3.0 - جانبي • 2 × منفذ USB 2.0 - سفلي 		الاتصال
11.6 مم (علوي/يسار/يمين)	11.4 مم (علوي/يسار/يمين)	عرض الحافة (حافة الشاشة للمنطقة النشطة)
18.2 مم (أسفل)	18.1 مم (أسفل)	
إمكانية الضبط		
ارتفاع الحامل القابل للضبط الإمالة دوران محور		ارتفاع الحامل القابل للضبط الإمالة دوران محور
130 مم 5°- إلى 21° 45° إلى 45° 90° (مع اتجاه عقارب الساعة)		
نعم		توافق Dell Display Manager
منفذ تأمين للسلامة (قفل الكابيل يباع بشكل منفصل)		الأمن

* سلسلة ألوان (نمذجية) تعتمد على CIE1976 (82% NTSC) و CIE1931 (72% NTSC) معايير الاختبار.

مواصفات الدقة

P2717H/P2417H/P2317HWH/P2317H/P2217H	الموديل
30 كيلوهرتز إلى 83 كيلوهرتز (تلقائي)	نطاق المسح الأفقي
56 هرتز إلى 76 هرتز (تلقائي)	نطاق المسح الرأسي
1920 × 1080 عند 60 هرتز	الحد الأقصى للدقة المضبوطة مسبقاً

أوضاع الفيديو المدعومة

P2717H/P2417H/P2317HWH/P2317H/P2217H	الموديل
480i, 480p, 576i, 576p, 720p, 1080i, 1080p	إمكانيات عرض الفيديو (VGA، HDMI و DP)

أوضاع جهاز العرض المضبوطة مسبقاً

وضع العرض	التردد الأفقي (كيلوهرتز)	التردد الرأسي (هرتز)	ساعة البكسل (ميجاهرتز)	قطبية المزامنة (أفقي/رأسي)
480 x 640، VESA	31.5	60.0	25.2	-/-

-/-	31.5	75.0	37.5	480 x 640 ،VESA
+/-	28.3	70.0	31.5	400 x 720 ،IBM
+/+	40.0	60.0	37.9	600 x 800 ،VESA
+/+	49.5	75.0	46.9	600 x 800 ،VESA
-/-	65.0	60.0	48.4	768 x 1024 ،VESA
+/+	78.8	75.0	60.0	768 x 1024 ،VESA
+/+	108.0	75.0	67.5	864 x 1152 ،VESA
+/+	108.0	60.0	64.0	1024 x 1280 ،VESA
+/+	135.0	75.0	80.0	1024 x 1280 ،VESA
+/+	108.0	60.0	60.0	900 x 1600 ،VESA
+/+	148.5	60.0	67.5	1080 x 1920 ،VESA

المواصفات الكهربائية

الموديل	P2717H/P2417H/P2317HWH/P2317H/P2217H
إشارات إدخال الفيديو	<ul style="list-style-type: none"> • تناظري RGB، سعة 0.7 فولت +/- 5%، معاوقة موجبة عند 75 أوم معاوقة الإدخال • HDMI 1.4، سعة 600 ميغا فولت لكل خط تمييزي، معاوقة الإدخال 100 أوم لزوج تمييزي • DisplayPort 1.2، سعة 600 ميغا فولت لكل خط تمييزي، معاوقة الإدخال 100 أوم لزوج تمييزي
فولطية/تردد/تيار الإدخال المتردد	100 إلى 240 VAC/50 هرتز أو 60 هرتز ± 3 هرتز/1.5 أمبير (نموذجي)
التيار المتدفق	<ul style="list-style-type: none"> • 120 فولت: 30 أمبير (الحد الأقصى) عند 0 درجة مئوية (تشغيل بارد) • 220 فولت: 60 أمبير (الحد الأقصى) عند 0 درجة مئوية (تشغيل بارد)

الخصائص الفيزيائية

الموديل	P2217H	P2317HWH/P2317H
نوع كابل الإشارة	<ul style="list-style-type: none"> • تناظري: D-Sub، 15 سن • رقمي: DisplayPort، 20 سن • رقمي: HDMI، 19 سن (الكابل غير مضمن) • الناقل التسلسلي العالمي: USB، به 9 أسنان 	
الأبعاد (بالحامل)		
الارتفاع (ممتد)	477.8 مم (بوصة 18.81)	487.1 مم (بوصة 19.17)
الارتفاع (مضغوط)	354.4 مم (بوصة 13.95)	357.1 مم (بوصة 14.06)
العرض	498.9 مم (بوصة 19.64)	532.0 مم (بوصة 20.94)
العمق	180.0 مم (بوصة 7.09)	180.0 مم (بوصة 7.09)

الأبعاد (بدون الحامل)		
الارتفاع	297.3 مم (بوصة 11.70)	315.9 مم (بوصة 12.43)
العرض	498.9 مم (بوصة 19.64)	532.0 مم (بوصة 20.94)
العمق	50.3 مم (بوصة 1.98)	50.3 مم (بوصة 1.98)
أبعاد الحامل		
الارتفاع (ممتد)	400.8 مم (بوصة 15.78)	400.8 مم (بوصة 15.78)
الارتفاع (مضغوط)	354.4 مم (بوصة 13.95)	354.4 مم (بوصة 13.95)
العرض	242.6 مم (بوصة 9.55)	242.6 مم (بوصة 9.55)
العمق	180.0 مم (بوصة 7.09)	180.0 مم (بوصة 7.09)
الوزن		
الوزن مع العبوة	6.86 كجم (رطل 15.09)	7.34 كجم (رطل 16.18)
الوزن مع مجموعة الحامل والكابلات	5.37 كجم (رطل 11.81)	5.59 كجم (رطل 12.32)
الوزن بدون مجموعة الحامل (بالنسبة لحامل الحائط أو اعتبارات حامل VESA - بلا كابلات)	2.81 كجم (رطل 6.18)	3.06 كجم (رطل 6.75)
وزن مجموعة الحامل	2.10 كجم (رطل 4.63)	2.10 كجم (رطل 4.63)
وميض الإطار الأمامي	2-4	2-4

الموديل	P2417H	P2717H
نوع كابل الإشارة	<ul style="list-style-type: none"> • تناظري: D-Sub، 15 سن • رقمي: HDMI، 19 سن (الكابل غير مضمن) • رقمي: DisplayPort، 20 سن • الناقل التسلسلي العالمي: USB، به 9 أسنان 	
الأبعاد (بالحامل)		
الارتفاع (ممتد)	492.1 مم (بوصة 19.37)	544.9 مم (بوصة 21.45)
الارتفاع (مضغوط)	362.1 مم (بوصة 14.26)	415.3 مم (بوصة 16.35)
العرض	549.8 مم (بوصة 21.65)	621.1 مم (بوصة 24.45)
العمق	180.0 مم (بوصة 7.09)	200.3 مم (بوصة 7.89)
الأبعاد (بدون الحامل)		
الارتفاع	326.0 مم (بوصة 12.83)	366.1 مم (بوصة 14.41)
العرض	549.8 مم (بوصة 21.65)	621.1 مم (بوصة 24.45)
العمق	50.3 مم (بوصة 1.98)	50.3 مم (بوصة 1.98)
أبعاد الحامل		
الارتفاع (ممتد)	400.8 مم (بوصة 15.78)	433.4 مم (بوصة 17.06)
الارتفاع (مضغوط)	354.4 مم (بوصة 13.95)	387.2 مم (بوصة 15.24)

العرض	242.6 مم (بوصة 9.55)	292.4 مم (بوصة 11.51)
العمق	180.0 مم (بوصة 7.09)	200.3 مم (بوصة 7.89)
الوزن		
الوزن مع العبوة	7.63 كجم (رطل 16.78)	9.76 كجم (رطل 21.52)
الوزن مع مجموعة الحامل والكابلات	5.90 كجم (رطل 12.98)	7.44 كجم (رطل 16.40)
الوزن بدون مجموعة الحامل (بالنسبة لحامل الحائط أو اعتبارات حامل VESA - بلا كابلات)	3.33 كجم (رطل 7.32)	4.58 كجم (رطل 10.10)
وزن مجموعة الحامل	2.10 كجم (رطل 4.63)	2.44 كجم (رطل 5.38)
ومبيض الإطار الأمامي	2-4	2-4

الخصائص البيئية

الموديل	P2217H	/P2317HWH P2317H	P2417H	P2717H
معايير التوافق				
<ul style="list-style-type: none"> شاشة معتمدة من ENERGY STAR EPEAT Gold مسجلة في الولايات المتحدة. يختلف تسجيل EPEAT حسب البلد. انظر www.epeat.net للاطلاع على حالة التسجيل حسب كل بلد توافق RoHS شاشات معتمدة من TCO شاشة خالية من BFR/PVC (باستثناء الكابلات الخارجية) زجاج خالي من الزرنيخ وخالي من الزئبق للوحة فقط 				
درجة الحرارة				
التشغيل	0 درجة مئوية إلى 40 درجة مئوية (32 درجة فهرنهايت إلى 104 درجة فهرنهايت)			
عدم التشغيل	<ul style="list-style-type: none"> التخزين: -20 درجة مئوية إلى 60 درجة مئوية (-4 درجة فهرنهايت إلى 140 درجة فهرنهايت) الشدن: -20 درجة مئوية إلى 60 درجة مئوية (-4 درجة فهرنهايت إلى 140 درجة فهرنهايت) 			
الرطوبة				
التشغيل	10% إلى 80% (غير مكثفة)			
عدم التشغيل	<ul style="list-style-type: none"> التخزين: 5% إلى 90% (غير مكثفة) الشدن: 5% إلى 90% (غير مكثفة) 			
الارتفاع				
التشغيل	5,000 م (16,404 قدم) (أقصى)			

12,192 م (40,000 قدم) (أقصى)				عدم التشغيل
• /BTU 187.66 ساعة (أقصى)	• /BTU 133.07 ساعة (أقصى)	• /BTU 129.66 ساعة (أقصى)	• /BTU 126.24 ساعة (أقصى)	التمييز الحراري
• /BTU 78.48 ساعة (نموذجي)	• /BTU 64.83 ساعة (نموذجي)	• /BTU 61.42 ساعة (نموذجي)	• /BTU 58.01 ساعة (نموذجي)	

أوضاع إدارة الطاقة

إذا كانت لديك بطاقة شاشة متوافقة مع VESA DPMTM أو برنامج مثبت على الكمبيوتر الخاص بك، يمكن للشاشة تلقائيًا تقليل استهلاك الطاقة في حالة عدم الاستخدام. وتتم الإشارة إلى هذا كـ **وضع توفير الطاقة***. إذا اكتشف الكمبيوتر الخاص بك أي إدخال من لوحة المفاتيح، الماوس، أو أجهزة إدخال أخرى، ستقوم الشاشة تلقائيًا باستعادة عملها. يبين الجدول التالي استهلاك الطاقة والإشارات لميزة توفير الطاقة التلقائي التالية:

P2217H

أوضاع VESA	مزمنة أفقية	مزمنة رأسية	الفيديو	مؤشر الطاقة	استهلاك الطاقة
عملية عادية	نشط	نشط	نشط	أبيض	37 واط (الحد الأقصى)** 17 واط (نموذجي)
وضع إيقاف النشاط	غير نشط	غير نشط	أبيض	أبيض (وميض)	أقل من 0.3 واط
إيقاف التشغيل	-	-	-	إيقاف التشغيل	أقل من 0.3 واط

استهلاك الطاقة	Energy Star
15.5 واط	P _{on}
50.6 kWh	E _{TEC}

P2317HWH/P2317H

أوضاع VESA	مزمنة أفقية	مزمنة رأسية	الفيديو	مؤشر الطاقة	استهلاك الطاقة
عملية عادية	نشط	نشط	نشط	أبيض	38 واط (الحد الأقصى)** 18 واط (نموذجي)
وضع إيقاف النشاط	غير نشط	غير نشط	أبيض	أبيض (وميض)	أقل من 0.3 واط
إيقاف التشغيل	-	-	-	إيقاف التشغيل	أقل من 0.3 واط

استهلاك الطاقة	Energy Star
14.8 واط	P _{on}
46.7 kWh	E _{TEC}

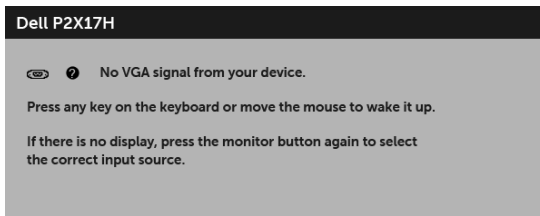
أوضاع VESA	مزامنة أفقية	مزامنة رأسية	الفيديو	مؤشر الطاقة	استهلاك الطاقة
عملية عادية	نشط	نشط	نشط	أبيض	39 واط (الحد الأقصى)** 19 واط (نموذجي)
وضع إيقاف النشاط	غير نشط	غير نشط	أبيض	أبيض (وميض)	أقل من 0.3 واط
إيقاف التشغيل	-	-	-	إيقاف التشغيل	أقل من 0.3 واط

Energy Star	استهلاك الطاقة
P _{on}	18.5 واط
E _{TEC}	54.1 kWh

أوضاع VESA	مزامنة أفقية	مزامنة رأسية	الفيديو	مؤشر الطاقة	استهلاك الطاقة
عملية عادية	نشط	نشط	نشط	أبيض	55 واط (الحد الأقصى)** 23 واط (نموذجي)
وضع إيقاف النشاط	غير نشط	غير نشط	أبيض	أبيض (وميض)	أقل من 0.3 واط
إيقاف التشغيل	-	-	-	إيقاف التشغيل	أقل من 0.3 واط

Energy Star	استهلاك الطاقة
P _{on}	15.1 واط
E _{TEC}	47.4 kWh

سوف تعمل OSD فقط في وضع التشغيل العادي. عند الضغط على أي زر في وضع إيقاف النشاط، سوف تظهر الرسائل التالية:



ملاحظة: قد تختلف الرسالة بشكل طفيف حسب إشارة الإدخال المتصل.



ملاحظة: هذه الشاشة متوافقة مع ENERGY STAR®.

ملاحظة:

P_{on}: استهلاك الطاقة في وضع التشغيل كما هو معرف في إصدار Energy Star 7.0.

E_{TEC}: استهلاك الطاقة الإجمالي بالكيلو واط كما هو معرف في الإصدار Energy Star 7.0.

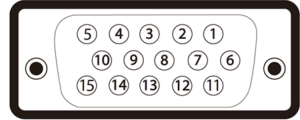
* يمكن فقط تنشيط استهلاك الطاقة الصفري في وضع إيقاف التشغيل عن طريق فصل الكابل الرئيسي من الشاشة.

** أقصى استهلاك للطاقة مع أقصى ضبط، و USB نشط.

هذه الوثيقة للتعريف فقط وتعكس الأداء في المعمل. وقد يختلف أداء الجهاز في الواقع حسب البرمجيات المثبتة عليه والمكونات والملحقات التي طلبتها به، وبالتالي لا يوجد إلزام على الشركة المصنعة بتحديث هذه المعلومات. وعليه يجب على العميل عدم الاعتماد على هذه المعلومات في اتخاذ القرارات حول نسب التجاوز الكهربائية وغيرها. ولا تضمن الشركة المصنعة ضمناً أو صريحاً دقة أو تمام هذه المعلومات.

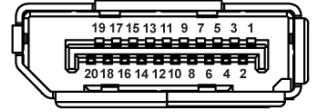
تعيينات الأسنان

موصل VGA

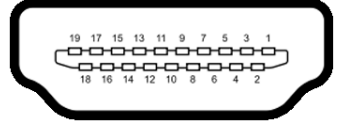


رقم السن	جانب مكون من 15 سناً من كابل الإشارة المتصل
1	فيديو-أحمر
2	فيديو-أخضر
3	فيديو-أزرق
4	GND
5	اختبار ذاتي
6	GND-R
7	GND-G
8	GND-B
9	كمبيوتر 5 فولت/3.3 فولت
10	مزامنة GND
11	GND
12	بيانات DDC
13	مزامنة H
14	مزامنة V
15	ساعة DDC

DisplayPort موصل



رقم السن	جانب مكون من 20 سناً من كابل الإشارة المتصل
1	ML0(p)
2	GND
3	ML0(n)
4	ML1(p)
5	GND
6	ML1(n)
7	ML2(p)
8	GND
9	ML2(n)
10	ML3(p)
11	GND
12	ML3(n)
13	GND
14	GND
15	AUX(p)
16	GND
17	AUX(n)
18	GND
19	Re-PWR
20	DP_PWR V +3.3



رقم السن	جانب مكون من 19 سناً من كابل الإشارة المتصل
1	TMDS تناييب 2+
2	TMDS بيانات 2 ترس
3	TMDS بيانات 2
4	TMDS بيانات 1+
5	TMDS بيانات 1 ترس
6	TMDS بيانات 1
7	TMDS بيانات 0+
8	TMDS بيانات 0 ترس
9	TMDS بيانات 0
10	TMDS ساعة+
11	TMDS ساعة ترس
12	TMDS ساعة-
13	CEC
14	محجوز (N.C. على الجهاز)
15	ساعة DDC (SCL)
16	بيانات DDC (SDA)
17	CEC/DDC أرضي
18	طاقة +5 فولت
19	اكتشاف اتصال نشط

إمكانية التوصيل والتشغيل

يمكنك تركيب الشاشة على أي نظام يتوافق مع التوصيل والتشغيل. تعمل الشاشة تلقائياً على إمداد نظام التشغيل ببيانات تعريف العرض الممتد (EDID) باستخدام بروتوكولات قناة بيانات العرض (DDC) بحيث يستطيع النظام تكوين نفسه وتحسين إعدادات الشاشة. تتم معظم تنبيات الشاشة بشكل أوتوماتيكي؛ حيث يمكنك تحديد إعدادات مختلفة إذا لزم الأمر. لمزيد من المعلومات حول تغيير إعدادات الشاشة، انظر تشغيل الشاشة.

واجهه الناقل التسلسلي العالمي (USB)

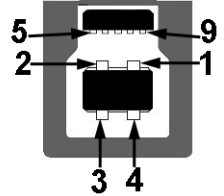
يوفر لك هذا القسم معلومات حول منافذ USB المتوفرة على الشاشة.

ملاحظة: هذه الشاشة متوافقة مع USB 3.0 فائق السرعة و USB 2.0 عالي السرعة.

سرعة النقل	معدل البيانات	استهلاك الطاقة
فائق السرعة	5 غيغابت في الثانية	4.5 واط (كحد أقصى، كل منفذ)
السرعة العالية	480 ميغابت في الثانية	4.5 واط (كحد أقصى، كل منفذ)
سرعة كاملة	12 ميغابت في الثانية	4.5 واط (كحد أقصى، كل منفذ)

سرعة النقل	معدل البيانات	استهلاك الطاقة
السرعة العالية	480 ميغابت في الثانية	2.5 واط (كحد أقصى، كل منفذ)
سرعة كاملة	12 ميغابت في الثانية	2.5 واط (كحد أقصى، كل منفذ)
سرعة منخفضة	1.5 ميغابت في الثانية	2.5 واط (كحد أقصى، كل منفذ)

موصل USB 3.0 تدفق لأعلى



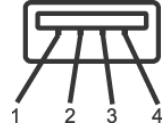
رقم السن	جانب من الموصل مكون من 9 أسنان
1	VCC
2	-D
3	+D
4	GND
5	-SSTX
6	+SSTX
7	GND
8	-SSRX
9	+SSRX

موصل USB 3.0 للدفق الأسفل



رقم السن	جانب من الموصل مكون من 9 أسنان
1	VCC
2	-D
3	+D
4	GND
5	-SSRX
6	+SSRX
7	GND
8	-SSTX
9	+SSTX

موصل USB 2.0 للدفق الأسفل



رقم السن	جانب من الموصل مكون من 4 أسنان
1	VCC
2	DMD
3	DPD
4	GND

منافذ USB

- 1 x تدفق لأعلى USB 3.0 – سفلي
- 2 x دفق لأسفل USB 2.0 - سفلي
- 2 x دفق لأسفل USB 3.0 - جانبي

ملاحظة: تتطلب وظيفة USB 3.0 كمبيوتر قادر على العمل مع USB 3.0.



ملاحظة: تعمل واجهة USB للشاشة فقط عند تشغيل الشاشة أو في وضع توفير الطاقة. إذا كنت تريد إيقاف تشغيل الشاشة ثم تشغيلها، فقد تستغرق الوحدات الطرفية المرفقة ثوان قليلة لاستعادة الوظيفة العادية.



جودة شاشة LCD وسياسة البكسل

أثناء عملية تصنيع شاشة LCD، ليس من الشائع دمج بكسل واحد أو أكثر في حالة غير متغيرة والتي تعد من الصعب رؤيتها ولا تؤثر على جودة الشاشة وقابلية استخدامها. لمزيد من المعلومات عن جودة شاشات Dell وسياسة البكسل، قم بزيارة موقع دعم Dell: <http://www.dell.com/support/monitors>

تعليمات الصيانة

تنظيف الشاشة الخاصة بك


تنبيه: اقرأ واتبع تعليمات السلامة قبل تنظيف الشاشة.


تحذير: تحذير: قبل تنظيف الشاشة، افصل كابل طاقة الشاشة عن المنفذ الكهربائي.



- للحصول على أفضل الممارسات، اتبع التعليمات الموضحة في القائمة أدناه أثناء فك المكونات، التنظيف، أو التعامل مع شاشتك:
 - لتنظيف شاشتك المقاومة للثبات، استخدم قطعة قماش نظيفة رطبة قليلاً بالماء. ولو أمكن، استخدم قطعة قماش خاصة بتنظيف الشاشة أو محلول مناسب للتغطية المقاومة للثبات. لا تستخدم البنزين، النتر، الأمونيا، المنظفات الكاشطة أو الهواء المضغوط.
 - استخدم قطعة قماش دافئة رطبة قليلاً خاصة بتنظيف الشاشة. تجنب استخدام مادة منظفة من أي نوع حيث أن بعض المواد المنظفة تترك طبقة لينية على الشاشة.
 - إذا لاحظت مسحوقاً أبيض عند فصل شاشتك، امسحها بقطعة قماش.
 - تعامل مع شاشتك بعناية حيث أن الشاشات الملونة الغامقة قد تُخدش ويظهر عليها علامات بلي بيضاء أكثر من الشاشات الملونة الفاتحة.
 - للمساعدة على الحفاظ على أفضل جودة للصورة على شاشتك، استخدم واقي شاشة يتغير ديناميكياً وأوقف تشغيل شاشتك في حالة عدم استخدامها.

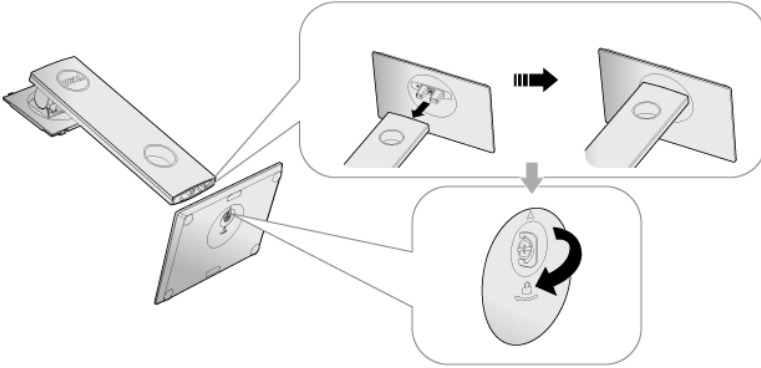
توصيل الحامل

ملاحظة: يتم فصل الحامل عند شحن الشاشة من المصنع. 

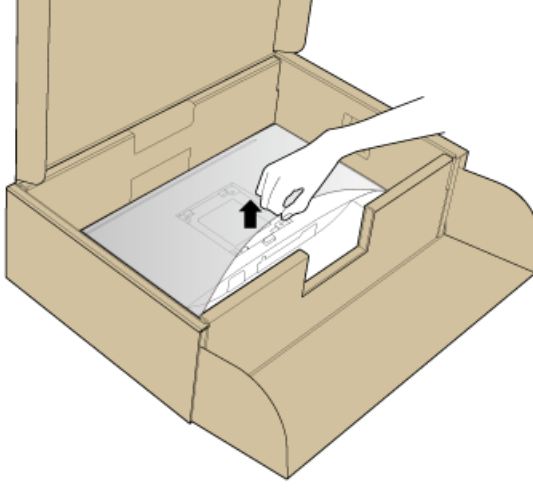
ملاحظة: وهذا قابل للتطبيق على الشاشة التي بها حامل. عند شراء أي حامل آخر، برجاء الرجوع إلى دليل إعداد الحامل المناسب للحصول على تعليمات الإعداد. 

لتوصيل حامل الشاشة:

- 1 اتبع التعليمات على الكرتون لنزع الحامل من الوسادة العليا التي تثبته.
- 2 أدخل منافذ قاعدة الحامل في منفذ الحامل.
- 3 ارفع حامل المسامير وأدر المسمار في اتجاه عقارب الساعة.
- 4 بعد إحكام المسمار بالكامل، اثن حامل المسمار داخل التجويف.

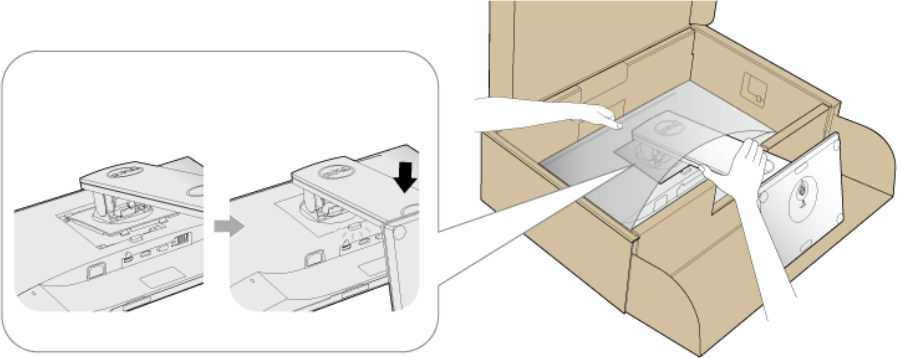


5 ارفع الغطاء، كما هو موضح، لتعرض منطقة VESA لتجميع الحامل.



6 قم بتوصيل تجميع الحامل بالشاشة.

- a ضع اللسانين الموجودين على الجزء العلوي من الحامل في التجويف الموجود بالجزء الخلفي من الشاشة.
b اضغط على الحامل حتى يستقر في مكانه.



7 ضع الشاشة لأعلى.

ملاحظة: ارفع الشاشة بحرص لمنعها من الانزلاق أو السقوط.



توصيل الشاشة

تحذير: قبل البدء في أي إجراءات في هذا القسم، اتبع تعليمات السلامة.



ملاحظة: وجه الكابلات خلال منفذ إدارة الكابل قبل توصيلها.



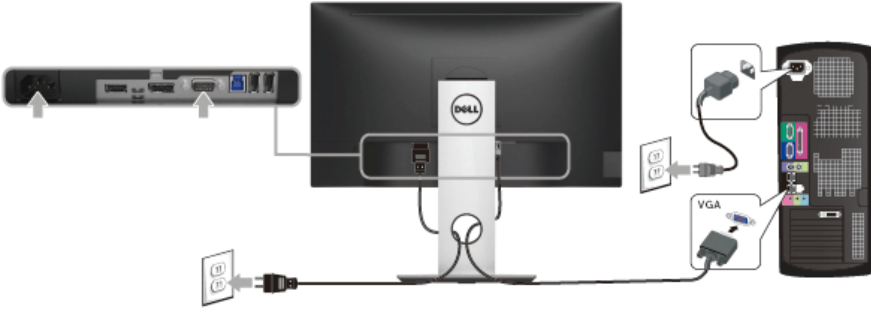
ملاحظة: لا تقم بتوصيل كل الكابلات بالكمبيوتر في نفس الوقت.



لتوصيل الشاشة بكمبيوتر:

- 1 قم بإيقاف تشغيل الكمبيوتر وافصل كابل الطاقة.
- 2 قم بتوصيل كابل VGA، DP، أو HDMI من شاشتك بالكمبيوتر.

توصيل كابل VGA



توصيل كابل DisplayPort (DP إلى DP) أي



توصيل كابل HDMI (اختياري)



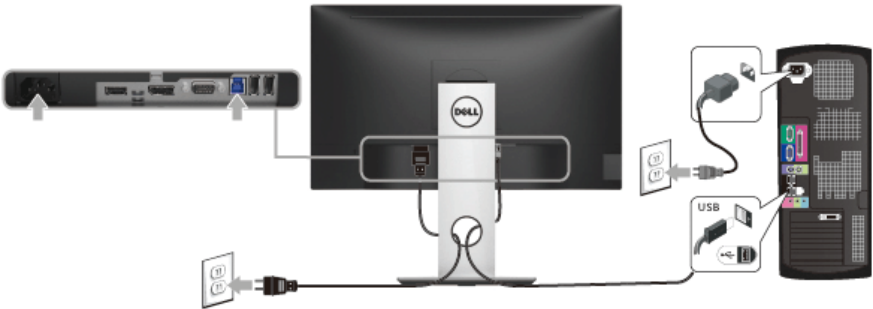
ملاحظة: يتم استخدام الرسومات بقصد التوضيح فقط. قد يختلف شكل الكمبيوتر.



توصيل كابل USB 3.0

بعد الانتهاء من توصيل كابل HDMI/DP/VGA، اتبع الإجراءات الموضحة أدناه لتوصيل كابل USB 3.0 بالكمبيوتر وإكمال إعداد الشاشة الخاصة بك:

- 1 قم بتوصيل منفذ USB 3.0 للدق الأعلى (الكابل مرفق) بمنفذ USB 3.0 مناسب على الكمبيوتر الخاص بك. (انظر [منظر سفلي للتفاصيل](#).)
- 2 قم بتوصيل الوحدات الطرفية لـ USB 3.0 بمنافذ USB 3.0 للدق السفلي على الكمبيوتر.
- 3 قم بتوصيل كابلات الطاقة الخاصة بالكمبيوتر الخاص بك والشاشة بمقبس قريب منك.
- 4 قم بتشغيل الشاشة والكمبيوتر. إذا كانت شاشتك تعرض صورة معينة، فإن ذلك يعني اكتمال الإعداد. إذا لم تعرض صورة، انظر [مشكلات خاصة بالنقل التسلسلي العالمي \(USB\)](#).
- 5 استخدم منفذ الكابل الموجود على حامل الشاشة لتنظيم الكابلات.





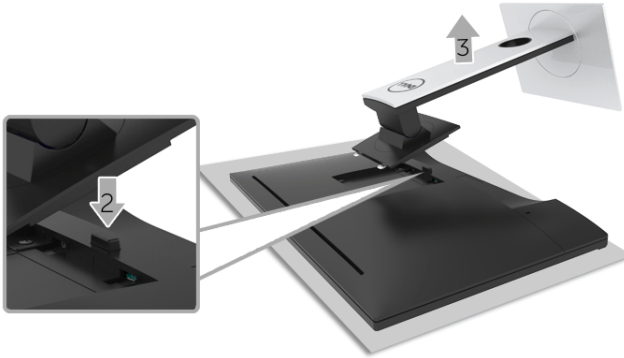
بعد توصيل كل الكابلات الضرورية بشاشتك والكمبيوتر الخاص بك، (انظر [توصيل الشاشة لتوصيل الكابل](#))، قم بتنظيم كل الكابلات حسبما هو موضح أعلاه.

إزالة حامل الشاشة

ملاحظة: لمنع حدوث خدوش على شاشة LCD أثناء إزالة الحامل، احرص على وضع الشاشة على سطح ناعم ونظيف.



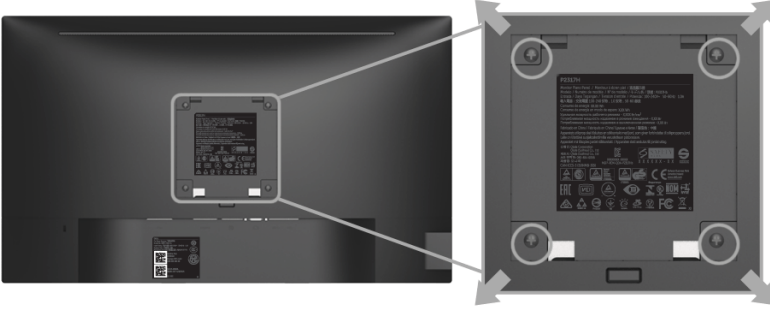
ملاحظة: وهذا قابل للتطبيق على الشاشة التي بها حامل. عند شراء أي حامل آخر، برجاء الرجوع إلى دليل إعداد الحامل المناسب للحصول على تعليمات الإعداد.



لإزالة الحامل:

- 1 ضع جهاز العرض على قطعة قماش أو وسادة ناعمة.
- 2 اضغط باستمرار على زر تحرير الحامل.
- 3 ارفع الحامل لأعلى وبعيداً عن الشاشة.

التحميل على الحائط (اختياري)



(بُعد الفلاووظ: 10 x M4 مم).

ارجع إلى التعليمات المرفقة مع مجموعة التحميل على الحائط المتوافقة مع VESA.

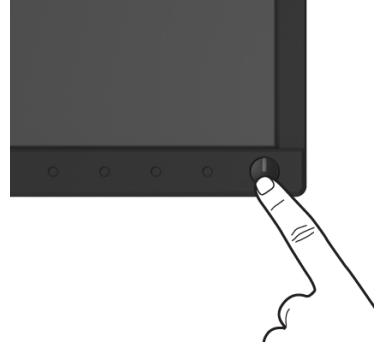
- 1 ضع لوحة الشاشة على قطعة قماش أو وسادة ناعمة على منضدة ثابتة ومسطحة.
- 2 قم بإزالة الحامل.
- 3 استخدم مفك صليبي من فيليبس لإزالة البراغي الأربعة التي تثبت الغطاء البلاستيكي.
- 4 قم بتوصيل قوس التحميل من مجموعة التحميل على الحائط بالشاشة.
- 5 علق الشاشة على الحائط عن طريق اتباع التعليمات المرفقة مع مجموعة التحميل على الحائط.

ملاحظة: للاستخدام فقط مع قوس حمل الحائط المدرج UL مع أقل قدرة تحمل للوزن/الحمل بقدر 2.81 كجم (P217H) / 3.06 كجم (P2317H/P2317HWH) / 3.33 كجم (P2417H) / 4.58 كجم (P2717H).



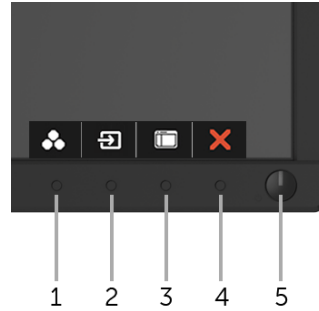
تشغيل الطاقة

اضغط على زر لتشغيل الشاشة.




استخدام عناصر التحكم في اللوحة الأمامية

استخدم أزرار التحكم الموجودة في مقدمة الشاشة لضبط خصائص الصورة المراد عرضها. أثناء استخدام هذه الأزرار لضبط عناصر التحكم، تعرض قائمة OSD القيم الرقمية للخصائص نظراً لتغيرها.



يوضح الجدول التالي أزرار اللوحة الأمامية:

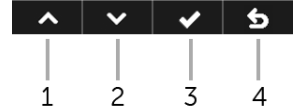
الوصف	زر اللوحة الأمامية
استخدم هذا الزر للاختيار من أوضاع الألوان المضبوطة مسبقاً.	1
	
	مفتاح الاختصار/ Preset Modes "أوضاع الضبط المسبق"

2		استخدم هذا الزر للاختيار من قائمة إشارات الفيديو التي يمكن أن تتصل بشاشتك.
3		استخدم زر قائمة لتشغيل ميزة العرض على الشاشة (OSD) وحدد قائمة OSD. انظر الدخول إلى نظام القائمة.
4		استخدم هذا الزر للعودة إلى القائمة الرئيسية أو للخروج من قائمة OSD الرئيسية.
5		استخدم زر الطاقة لتشغيل الشاشة وإغلاقها. تشير اللمبة البيضاء إلى أن الشاشة في حالة تشغيل وتعمل بشكل كامل. تشير اللمبة البيضاء الوامضة إلى وضع توفير الطاقة.

(مع مؤشر مصباح الطاقة)

زر اللوحة الأمامية

استخدم الأزرار الموجودة في مقدمة الشاشة لضبط إعدادات الصورة.




الوصف	زر اللوحة الأمامية
استخدم زر لأعلى لضبط عناصر (زيادة النطاقات) في قائمة OSD.	 لأعلى
استخدم زر لأسفل لضبط عناصر (تقليل النطاقات) في قائمة OSD.	 لأسفل
استخدم زر موافق لتأكيد اختيارك في قائمة OSD.	 موافق
استخدم زر للخلف للعودة إلى القائمة السابقة.	 للخلف

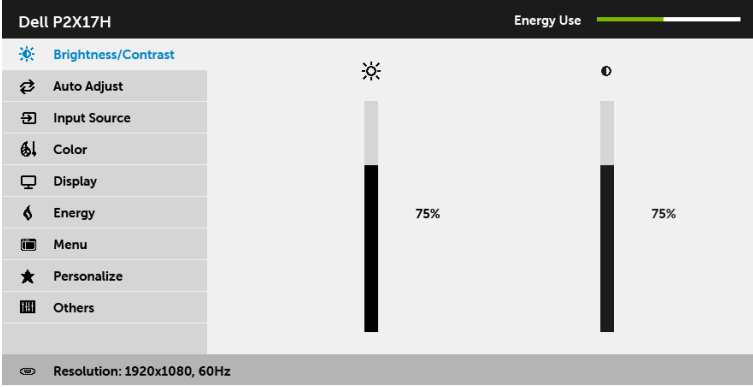
استخدام قائمة العرض على الشاشة (OSD)

الدخول إلى نظام القائمة

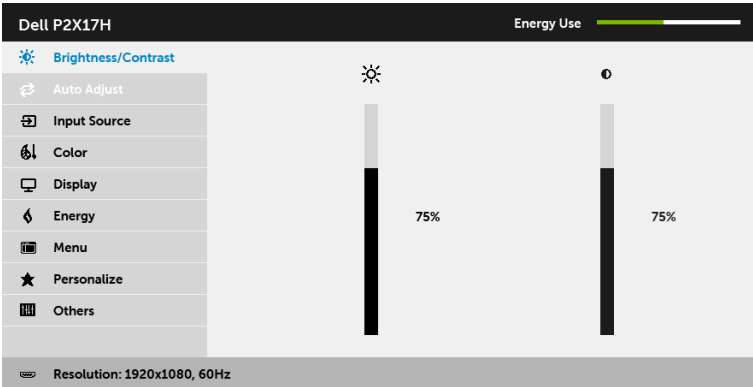
ملاحظة: إذا قمت بتغيير الإعدادات ثم تابعت إلى قائمة أخرى، أو خرجت من قائمة OSD، تقوم الشاشة بحفظ التغييرات تلقائيًا. يتم حفظ التغييرات أيضًا إذا قمت بتغيير الإعدادات ثم انتظرت حتى تختفي قائمة OSD.

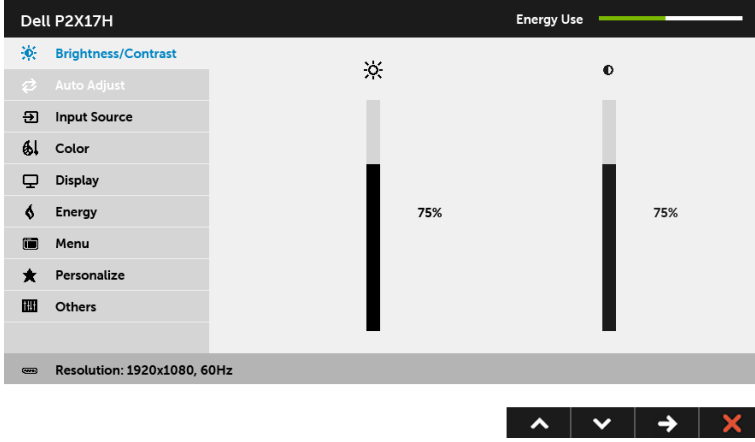
1 اضغط على زر  لتشغيل قائمة OSD وعرض القائمة الرئيسية.

القائمة الرئيسية للإدخال التناظري (VGA)



القائمة الرئيسية للإدخال الرقمي (HDMI)



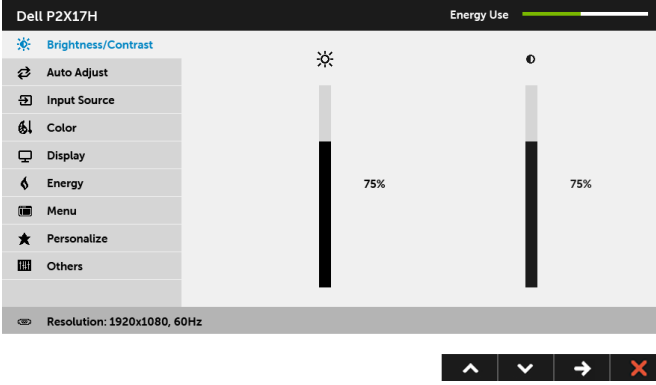


ملاحظة: تتوفر وظيفة **Auto Adjust "الضبط التلقائي"** فقط عندما تستخدم الموصل التناظري (VGA).

- 2 اضغط على الزرين **▲** و **▼** للتنقل بين خيارات الإعدادات. وأثناء الانتقال من رمز إلى آخر، يتم تمييز اسم الخيار. راجع الجدول التالي للاطلاع على قائمة كاملة بكل الخيارات المتوفرة للشاشة.
- 3 اضغط على الزر **→** مرة واحدة لتنشيط الخيار المميز.
- 4 استخدم الأزرار **▲** و **▼** لتحديد المعلمة المطلوبة.
- 5 اضغط على **→** للدخول إلى الشريط المنزلق ومن ثم استخدم الزرين **▲** و **▼** طبقاً للمؤشرات الموجودة في القائمة لإجراء تغييراتك.
- 6 حدد الزر **↩** للعودة إلى القائمة الرئيسية.

استخدم هذه القائمة لتنشيط ضبط **Brightness/Contrast** "السطوع/التباين".

**/Brightness
Contrast**
"السطوع/التباين"



يقوم **Brightness** "السطوع" بضبط إضاءة ولمعان الضوء الخلفي.

Brightness
"السطوع"

اضغط على الزر لزيادة السطوع واضغط على الزر لتقليل السطوع (الحد الأدنى 0 / الحد الأقصى 100).

ملاحظة: يتم تعطيل ضبط **Brightness** "السطوع" اليدوي أثناء تشغيل **Dynamic Contrast** "التباين الديناميكي".

Contrast
"التباين"

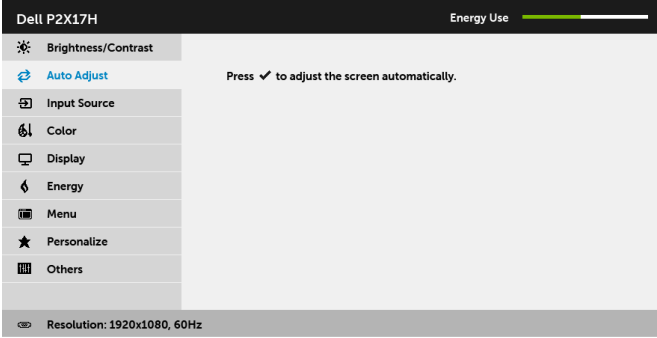
اضبط **Brightness** "السطوع" أولاً، ثم اضبط **Contrast** "التباين" فقط إذا لزم إجراء المزيد من الضبط.

اضغط على الزر لزيادة التباين واضغط على الزر لتقليل التباين (الحد الأدنى 0 / الحد الأقصى 100).

تقوم وظيفة **Contrast** "التباين" بضبط درجة الاختلاف بين المناطق الأكثر إعتامًا والأكثر إضاءة على الشاشة.



حتى إذا كان الكمبيوتر يتعرف على الشاشة أثناء بدء التشغيل، تقوم وظيفة **Auto Adjust** "الضبط التلقائي" بتحسين إعدادات العرض لاستخدامها مع الإعداد الخاص بك.



تتيح وظيفة **Auto Adjust** "الضبط التلقائي" إجراء ضبط ذاتي للشاشة على إشارة الفيديو الواردة بعد استخدام **Auto Adjust** "الضبط التلقائي"، يمكنك مواءمة شاشتك عن طريق استخدام عناصر التحكم **Pixel Clock** "ساعة بكسل" (خشن) و **Phase** "المرحلة" (ناعم) الموجودة أسفل القائمة **Display** "العرض".

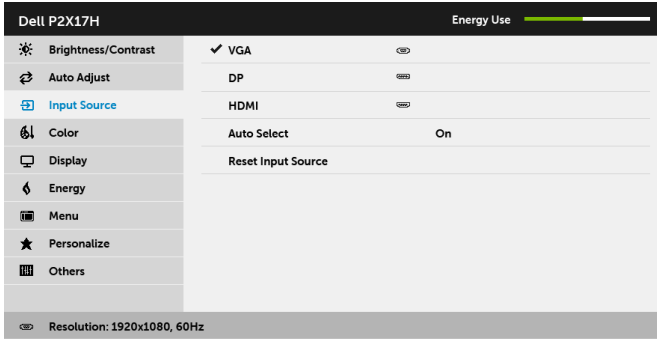
Auto Adjustment in Progress...

ملاحظة: في أغلب الحالات، تنتج وظيفة **Auto Adjust** "الضبط التلقائي" أفضل صورة للتكوين الخاص بك.

ملاحظة: يتوفر الخيار ضبط تلقائي **Auto Adjust** "الضبط التلقائي" فقط عندما تستخدم الموصل التناظري (VGA).

استخدم **Input Source "مصدر الإدخال"** للاختيار بين إشارات الفيديو المختلفة والتي يمكن توصيلها بالشاشة.

Input Source "مصدر الإدخال"



حدد إدخال **VGA** عندما تستخدم الموصل التناظري (VGA). اضغط على لتحديد مصدر إدخال VGA.

VGA

حدد إدخال **DP** عندما تستخدم موصل (DP) DisplayPort. اضغط على لتحديد مصدر إدخال DisplayPort.

DP

حدد إدخال **HDMI** عندما تستخدم موصل HDMI. اضغط على لتحديد مصدر إدخال HDMI.

HDMI

يسمح لك تشغيل هذه الوظيفة بفحص مصادر الإدخال.

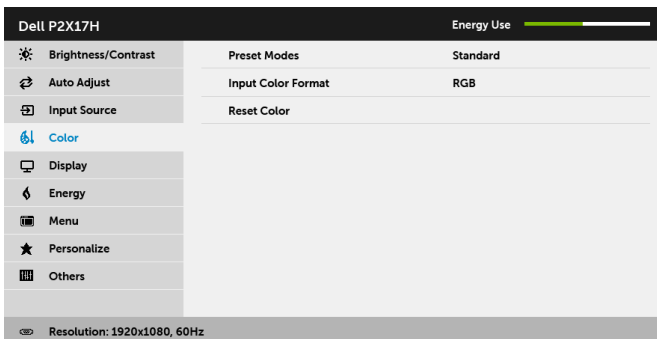
Auto Select "تحديد تلقائي"

أعد ضبط إعدادات إدخال الشاشة الخاصة بك على الإعدادات الافتراضية للمصنع.

Reset Input Source "ضبط مصدر الإدخال"

استخدم **Color "اللون"** لضبط وضع إعداد اللون.



Color "اللون"





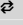


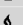




Preset Modes "أوضاع الضبط المسبق"

عند تحديد **Preset Modes** "أوضاع الضبط المسبق"، يمكنك اختيار **Standard** "قياسي"، أو **ComfortView**، أو **Multimedia** "وسائط متعددة"، أو **Movie** "الفيلم"، أو **Game** "اللعبة"، أو **Warm** "دافئ"، أو **Cool** "بارد"، أو **Custom Color** "لون مخصص" من القائمة.





- **Standard** "قياسي": تحميل إعدادات الألوان الافتراضية للشاشة. وهو وضع الضبط المسبق الافتراضي.
- **ComfortView**: تقليل مستوى الضوء الأزرق المنبعث من الشاشة لجعل العرض أكثر ملاءمة وراحة للعينين.
- **Multimedia** "وسائط متعددة": تحميل إعدادات الألوان النموذجية لتطبيقات الوسائط المتعددة.
- **Movie** "الفيلم": تحميل إعدادات الألوان النموذجية للأفلام.
- **Game** "اللعبة": تحميل إعدادات الألوان النموذجية لمعظم تطبيقات الألعاب.
- **Warm** "دافئ": زيادة الدرجة اللونية. تظهر الشاشة أكثر دفئاً مع تدرج أحمر/أصفر.
- **Cool** "بارد": تقليل الدرجة اللونية. تظهر الشاشة أكثر برداً مع تدرج أزرق.
- **Custom Color** "لون مخصص": يتيح لك ضبط إعدادات الألوان يدوياً.

اضغط على الزرين  و  لضبط قيم الألوان الثلاثة (أحمر، أخضر، أزرق) وإنشاء وضع لون لضبط مسبق خاص بك.

Dell P2X17H Energy Use 

 Brightness/Contrast	Preset Modes	<input checked="" type="checkbox"/> Standard
 Auto Adjust	Input Color Format	ComfortView
 Input Source	Reset Color	Multimedia
 Color		Movie
 Display		Game
 Energy		Warm
 Menu		Cool
 Personalize		Custom Color
 Others		

Resolution: 1920x1080, 60Hz

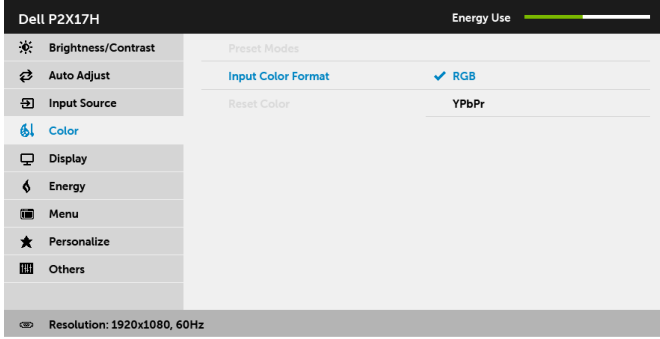
   

يسمح لك بضبط وضع إدخال الفيديو على:

RGB: حدد هذا الخيار إذا كانت شاشتك متصلة بكمبيوتر (أو مشغل DVD) باستخدام كابل DP أو HDMI.

YPbPr: حدد هذا الخيار إذا كان مشغل DVD الخاص بك يدعم مخرجات YPbPr.

Input Color Format "تنسيق لون الإدخال"



تعمل هذه الميزة على تحويل لون صورة الفيديو إلى اللون الأخضر أو الأرجواني. يتم استخدام هذا لضبط لون النغمة المطلوب. استخدم أو لضبط التدرج من '0' إلى '100'.

استخدم لزيادة الظل الأخضر لصورة الفيديو.

استخدم لزيادة الظل الأرجواني لصورة الفيديو.

Hue "تدرج الألوان"

ملاحظة: يتوفر ضبط Hue "تدرج الألوان" فقط عند تحديد وضع الضبط المسبق **Movie "الفيلم"** أو **Game "اللعبة"**.

يمكن لهذه الميزة ضبط تشبع اللون الخاص بصورة الفيديو. استخدم أو لضبط التشبع من '0' إلى '100'.

استخدم لزيادة المظهر الملون لصورة الفيديو.

استخدم لزيادة مظهر أحادية اللون لصورة الفيديو.

Saturation "الإشباع"

ملاحظة: يتوفر ضبط Saturation "الإشباع" فقط عند تحديد وضع الضبط المسبق **Movie "الفيلم"** أو **Game "اللعبة"**.

إعادة ضبط إعدادات ألوان الشاشة على الإعدادات الافتراضية للمصنع.

Reset Color "إعادة ضبط اللون"



Dell P2X17H		Energy Use
Brightness/Contrast	Aspect Ratio	Wide 16:9
Auto Adjust	Horizontal Position	50
Input Source	Vertical Position	50
Color	Sharpness	50
Display	Pixel Clock	50
Energy	Phase	50
Menu	Dynamic Contrast	
Personalize	Response Time	Normal
Others	Reset Display	
Resolution: 1920x1080, 60Hz		



ضبط نسبة أبعاد الصورة إلى **Wide 16:9** "عريض 16:9" أو **4:3** أو **5:4**.

Aspect Ratio
"نسبة العرض إلى
الارتفاع"

استخدم أو لضبط الصورة على اليسار أو اليمين. الحد الأدنى هو '0' (-). الحد الأقصى هو '100' (+).

Horizontal Position
"الوضع الأفقي"

استخدم أو لضبط الصورة إلى الأعلى أو الأسفل. الحد الأدنى هو '0' (-). الحد الأقصى هو '100' (+).

Vertical Position
"الوضع الرأسي"

ملاحظة: يتوفر إعدادا **Horizontal Position** "الوضع الأفقي" و **Vertical Position** "الوضع الرأسي" فقط لإدخال "VGA".

يمكن لهذه الميزة أن تجعل الصورة تبدو أكثر حدة أو أكثر هدوءاً.

Sharpness
"التوضيح"

استخدم أو لضبط الحدة من '0' إلى '100'.

Pixel Clock
"ساعة بكسل"

يسمح لك إعدادا ضبط **Phase** "المرحلة" و **Pixel Clock** "ساعة بكسل" بضبط شاشتك وفقاً لتفضيلاتك.

استخدم أو لضبط شاشتك على أفضل جودة للصورة.

Phase "المرحلة"

إذا لم يتم الحصول على نتائج مرضية باستخدام إعداد **Phase** "المرحلة"، فاستخدم إعداد **Pixel Clock** "ساعة بكسل" (خشن) ثم استخدم إعداد **Phase** "المرحلة" (ناعم)، مرة أخرى.

ملاحظة: يتوفر إعدادا **Pixel Clock** "ساعة بكسل" و **Phase** "المرحلة" لإدخال "VGA" فقط.

يسمح لك بزيادة مستوى التباين لتوفير جودة صورة أكثر حدة وأكثر تفصيلاً.

Dynamic Contrast
"التباين الديناميكي"

استخدم الزر لتشغيل أو إيقاف تشغيل **Dynamic Contrast** "التباين الديناميكي".

ملاحظة: توفر ميزة **Dynamic Contrast** "التباين الديناميكي" أعلى تباين إذا قمت بتحديد وضع الضبط المسبق **Game** "اللعبة" أو **Movie** "الفيلم".

يسمح لك بضبط **Response time** "وقت الاستجابة" إلى **Normal** "عادي" أو **Fast** "سريع".

Response time
"وقت الاستجابة"

حدد هذا الخيار لاستعادة إعدادات الشاشة الافتراضية.

Reset Display "إعادة ضبط الشاشة"

Dell P2X17H		Energy Use
Brightness/Contrast	Power Button LED	On During Active
Auto Adjust	USB	Off During Standby
Input Source	Reset Energy	
Color		
Display		
Energy		
Menu		
Personalize		
Others		
Resolution: 1920x1080, 60Hz		

"الطاقة" Energy



تتيح لك تشغيل أو إيقاف ضبط مؤشر LED للطاقة لتوفير الطاقة.

Power Button LED "شاشة LED لزر الطاقة"

يتيح لك تمكين أو تعطيل وظيفة USB أثناء وضع استعداد الشاشة.

ملاحظة: تشغيل/إيقاف USB في وضع الاستعداد متوفر فقط عند فك كابل نقل كابل USB لأعلى. سيتحول هذا الخيار إلى اللون الرمادي عند توصيل كابل نقل USB لأعلى.

USB

حدد هذا الخيار لاستعادة إعدادات "الطاقة" الافتراضية.

Reset Energy "إعادة ضبط الطاقة"

حدد هذا الخيار لضبط إعدادات OSD، مصم لغات OSD، المدة الزمنية التي تظل فيها القائمة على الشاشة، وهكذا.

"القائمة" Menu



Dell P2X17H		Energy Use
Brightness/Contrast	Language	English
Auto Adjust	Rotation	
Input Source	Transparency	20
Color	Timer	20 s
Display	Lock	Unlock
Energy	Reset Menu	
Menu		
Personalize		
Others		
Resolution: 1920x1080, 60Hz		





حدد هذا الخيار لضبط عرض OSD على "اللغة" على ضبط عرض OSD على واحدة من ثمان لغات هي (الإنجليزية والأسبانية والفرنسية والألمانية والبرتغالية البرازيلية والروسية والصينية المبسطة واليابانية).

Language "اللغة"

تدوير شاشة OSD 90 درجة في عكس اتجاه عقارب الساعة. يمكنك ضبط القائمة حسب تدوير الشاشة.



Rotation "الاستدارة"

Transparency "الشفافية"

حدد هذا الخيار لتغيير شفافية القائمة باستخدام الزرين  و  (الحد الأدنى 0 / الحد الأقصى 100).

"الموقت" Timer

يسمح لك بضبط الوقت الذي يبقى فيه OSD نشطًا بعد أن تضغط على زر على شاشة.

استخدم الزرين  أو  لضبط الشريط المنزلق بزيادات قدرها 1 ثوانٍ، من 5 ثوانٍ إلى 60 ثانية.

"التأمين" Lock

يتحكم في دخول المستخدم إلى إعدادات الضبط. عند تحديده **Lock "التأمين"**، لا يُسمح بأي عمليات ضبط من جانب المستخدم. كل الأزرار مؤمنة.

ملاحظة:

Unlock "إلغاء التأمين" – إلغاء تأمين شديد فقط (اضغط باستمرار على الزر بجوار زر الطاقة لمدة 6 ثوانٍ)

Lock "التأمين" – إما تأمين خفيف (من خلال قائمة OSD) أو تأمين شديد (اضغط باستمرار على الزر بجوار زر الطاقة لمدة 6 ثوانٍ).



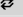
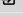
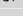
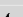




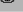
Reset Menu "إعادة ضبط القائمة"

أعد ضبط كل إعدادات OSD على القيم المضبوطة مسبقًا في المصنع.

Personalize "تخصيص"



يمكن للمستخدمين اختيار ميزة من بين **Preset Modes "وضع الضبط المسبق"** أو **Brightness/Contrast "السطوع/التباين"** أو **Auto Adjust "الضبط التلقائي"** أو **Input Source "مصدر الإدخال"** أو **Aspect Ratio "نسبة العرض إلى الارتفاع"** أو **Rotation "التنوير"** وتعيينها كمفتاح اختصار.

Dell P2X17H		Energy Use 	
 Brightness/Contrast	Shortcut Key 1	Preset Modes	
 Auto Adjust	Shortcut Key 2	Input Source	
 Input Source	Reset Personalization		
 Color			
 Display			
 Energy			
 Menu			
 Personalize			
 Others			
 Resolution: 1920x1080, 60Hz			



حدد هذا الخيار لضبط إعدادات OSD، مثل DDC/CI، و LCD Conditioning و "مواصفة Others" أخريات شاشة LCD" وهكذا.



Dell P2X17H
Energy Use

Brightness/Contrast	DDC/CI	Enable
Auto Adjust	LCD Conditioning	Disable
Input Source	Reset Others	
Color	Factory Reset	
Display		
Energy		
Menu		
Personalize		
Others		

Resolution: 1920x1080, 60Hz



يسمح DDC/CI (Display Data Channel/Command Interface) بإمكانية ضبط معالمات الشاشة (السطوع، توازن الألوان، إلخ) عبر البرامج الموجودة على الكمبيوتر لديك. ويمكنك تعطيل هذه الميزة عن طريق تحديد "تعطيل".
قم بتمكين هذه الميزة للحصول على أفضل خبرة للمستخدم والأداء الأمثل لشاشتك.

DDC/CI

Dell P2X17H
Energy Use

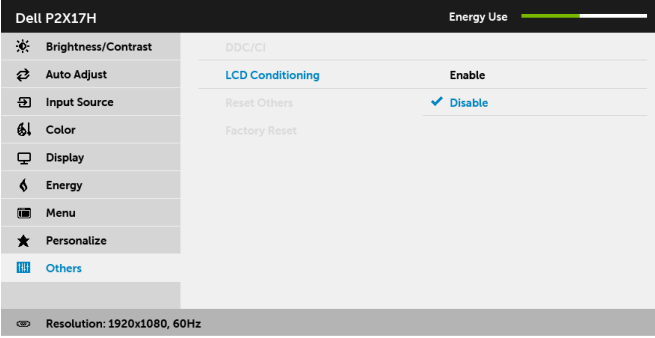
Brightness/Contrast	DDC/CI	✓ Enable
Auto Adjust	LCD Conditioning	Disable
Input Source	Reset Others	
Color	Factory Reset	
Display		
Energy		
Menu		
Personalize		
Others		

Resolution: 1920x1080, 60Hz



يساعد على تقليل الحالات البسيطة من الاحتفاظ بالصورة. حسب درجة الاحتفاظ بالصورة، قد يستغرق البرنامج بعض الوقت للعمل. ويمكنك تمكين هذه الميزة عن طريق تحديد **Enable** "تمكين".

LCD Conditioning "مواعمة شاشة "LCD




إعادة ضبط كل الإعدادات تحت قائمة **Others** "أخرى" على قيم الضبط المسبق للمصنع.

Reset Others "أعد تعيين الوظائف "الأخرى"

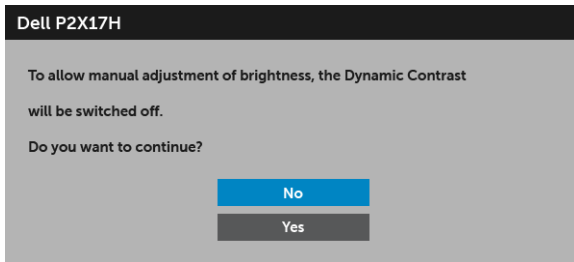
عد ضبط كل الإعدادات على القيم المضبوطة مسبقاً في المصنع.

Factory Reset "إعادة تعيين "إعدادات المصنع"

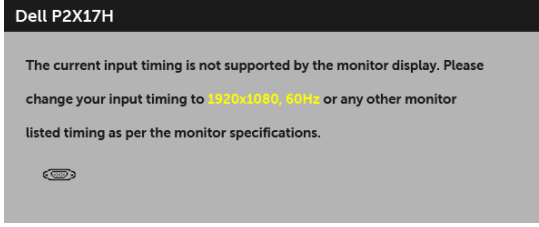
ملاحظة: تحتوي هذه الشاشة على ميزة مضمنة تعمل على معايرة السطوع تلقائياً لتعويض تقادم المصباح. 

رسائل تحذير OSD

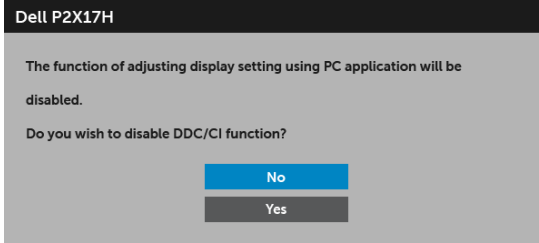
عند تمكين ميزة **Dynamic Contrast** "التباين الديناميكي" (في أوضاع الضبط المسبق هذه: **Game** "اللعبة" أو **Movie** "الفيلم")، يتم تعطيل ضبط السطوع اليدوي.



عندما لا تقوم الشاشة بدعم وضع دقة وضوح معينة، فسوف ترى الرسالة التالية:



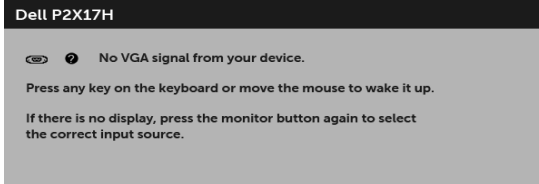
يعني ذلك أن الشاشة لا يمكنها المزامنة مع الإشارة التي تتلقاها من الكمبيوتر. راجع مواصفات الشاشة لمعرفة نطاقات الترددات الأفقية والعمودية التي يمكن التعامل معها بواسطة هذه الشاشة. الوضع الموصى به هو 1080×1920 .
سوف ترى الرسالة التالية قبل تعطيل وظيفة DDC/CI:



عندما تنتقل الشاشة إلى وضع توفير الطاقة، تظهر الرسالة التالية:



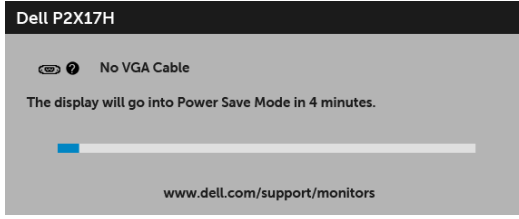
قم بتنشيط الكمبيوتر وإيقاظ الشاشة للحصول على وصول إلى OSD.
إذا ضغطت على أي زر غير زر الطاقة، فسوف تظهر الرسالة التالية وفقًا للإدخال المحدد:



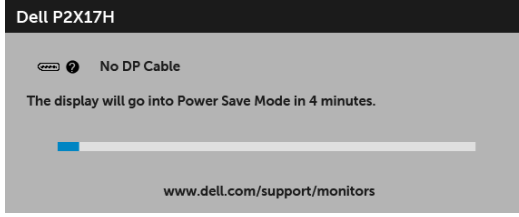
ملاحظة: قد تختلف الرسالة بشكل طفيف حسب إشارة الإدخال المتصل.



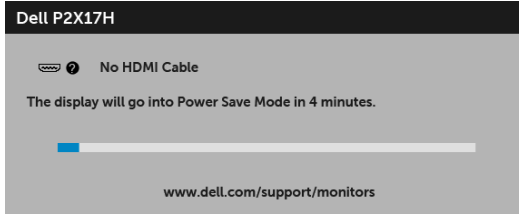
إذا تم تحديد إدخال VGA، HDMI أو DP وتوصيل الكابل المقابل، يظهر أدناه مربع حوار متحرك.



أو



أو



انظر استكشاف الأخطاء وإصلاحها لمزيد من المعلومات.

ضبط الحد الأقصى لدقة الوضوح

لضبط أقصى دقة للشاشة:

في Windows® 7 أو Windows® 8 أو Windows® 8.1:

- 1 بالنسبة لنظام التشغيل Windows® 8 أو Windows® 8.1، حدد بجانب سطح المكتب للتبديل إلى سطح المكتب الكلاسيكي.
- 2 انقر بزر الفأرة الأيمن فوق سطح المكتب وانقر فوق **دقة الشاشة**.
- 3 انقر فوق القائمة المنسدلة لمستوى دقة الشاشة وحدد **1080 × 1920**.
- 4 انقر فوق **موافق**.

في Windows® 10:

- 1 انقر بزر الفأرة الأيمن فوق سطح المكتب وانقر فوق **إعدادات الشاشة**.
- 2 انقر فوق **إعدادات العرض المتقدمة**.
- 3 انقر فوق القائمة المنسدلة الخاصة **الدقة** وحدد **1080 × 1920**.
- 4 انقر فوق **تطبيق**.

إذا لم تشاهد 1080 × 1920 كخيار، فقد يتعين عليك تحديث برنامج تشغيل الرسومات الخاص بك. ووفقًا للكمبيوتر الخاص بك، أكمل أحد الإجراءات التالية:

إذا كان لديك كمبيوتر سطح مكتب أو كمبيوتر محمول من طراز Dell:

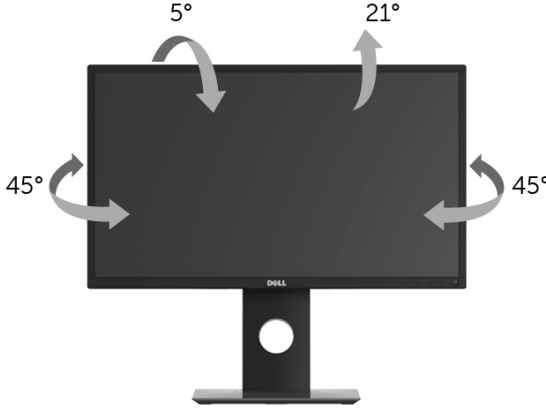
- انتقل إلى الموقع <http://www.dell.com/support>، وأدخل رمز الخدمة، ثم قم بتنزيل أحدث برنامج تشغيل لبطاقة الرسومات.
- إذا كنت تستخدم كمبيوتر ليس من طراز Dell (سطح مكتب أو محمول):
- انتقل إلى موقع الدعم للكمبيوتر الخاص بك وقم بتنزيل أحدث برامج تشغيل الرسومات.
- انتقل إلى الموقع الإلكتروني لبطاقة الرسومات وقم بتنزيل أحدث برامج تشغيل الرسومات.

استخدام وظائف الإمالة والدوران المحوري والتمديد العمودي

ملاحظة: وهذا قابل للتطبيق على الشاشة التي بها حامل. عند شراء أي حامل آخر، برجاء الرجوع إلى دليل إعداد الحامل المناسب للحصول على تعليمات الإعداد.

الإمالة، الدوران المحوري

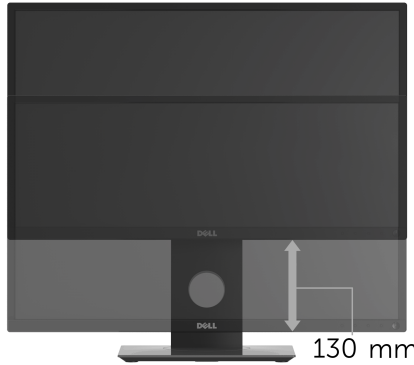
باستخدام الحامل المتصل بالشاشة، يمكنك إمالة وإدارة الشاشة للحصول على زاوية المشاهدة الأكثر راحة.



ملاحظة: يتم فصل الحامل عند شحن الشاشة من المصنع.

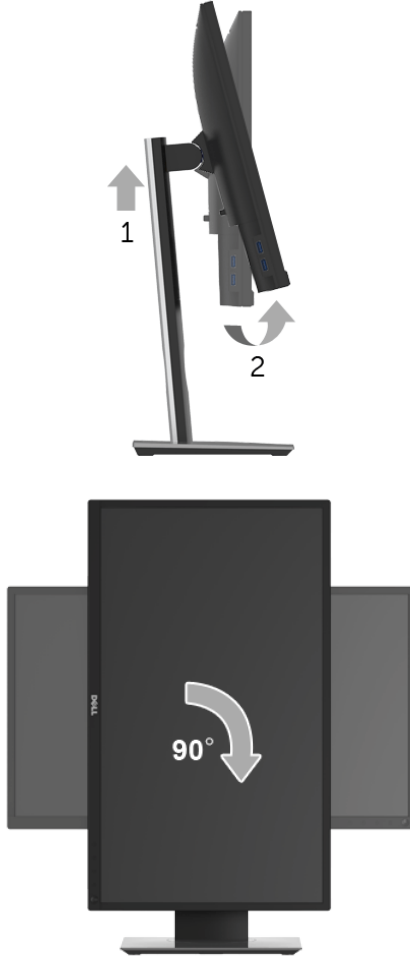
التمديد العمودي

ملاحظة: يتمدد الحامل بشكل عمودي وصولاً إلى 130 مم. يوضح الرسم الموجود أدناه طريقة تمديد الحامل بشكل عمودي.



تدوير الشاشة

قبل تدوير الشاشة، يتعين تمديد شاشتك رأسياً بالكامل (التمديد العمودي) وإمالتها بالكامل لأعلى لتجنب خبط الحافة السفلية للشاشة.



ملاحظة: لاستخدام وظيفة تدوير الشاشة (منظر أفقي مقابل رأسي) مطلوب برنامج تشغيل محدث للرسومات لكمبيوتر Dell غير المرفق مع هذه الشاشة. لتنزيل برنامج الرسومات، انتقل إلى www.dell.com/support وانظر القسم **Download** بخصوص **Video Drivers** للحصول على آخر تحديثات برنامج التشغيل.



ملاحظة: عندما تكون في وضع منظر رأسي، يمكنك تجربة إجراء تنزيل درجة في التطبيقات المليئة بالرسومات (العباب ثلاثية الأبعاد، إلخ).



ضبط إعدادات شاشة التدوير لنظامك


بعد تدوير شاشتك، يتعين عليك إكمال الإجراء أدناه لضبط إعدادات شاشة التدوير لنظامك.

ملاحظة: إذا كنت تستخدم الشاشة مع كمبيوتر غير Dell، يتعين عليك الانتقال إلى موقع الويب الخاص ببرنامج تشغيل الرسومات أو موقع الويب الخاص بالشركة المصنعة للكمبيوتر للحصول على معلومات عن تدوير "المحتويات" على شاشتك.

لضبط إعدادات شاشة التدوير:

- 1 انقر بزر الماوس الأيمن فوق سطح المكتب وانقر فوق **خصائص**.
- 2 حدد علامة تبويب **الإعدادات** وانقر فوق زر **خيارات متقدمة**.
- 3 إذا كان لديك بطاقة رسومات ATI، حدد علامة التبويب **تدوير** واضبط التدوير المفضل.
- 4 إذا كان لديك بطاقة رسومات nVidia، انقر فوق علامة التبويب **nVidia**، في العمود الأيسر وحدد **NVRotate**، ثم حدد التدوير المفضل.
- 5 إذا كان لديك بطاقة رسومات Intel®، حدد علامة تبويب الرسومات **Intel**، انقر فوق **خصائص الرسومات**، حدد علامة التبويب **تدوير**، ثم اضبط التدوير المفضل لديك.

ملاحظة: إذا لم ترى خيار التدوير أو كان لا يعمل بشكل صحيح، انتقل إلى موقع الويب www.dell.com/support وقم بتنزيل أحدث برنامج تشغيل لبطاقة الرسومات الخاصة بك.

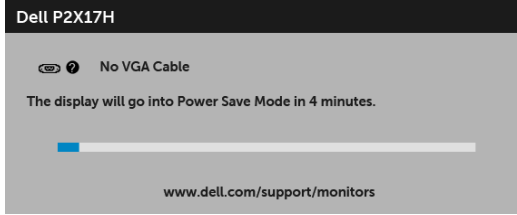
تحذير: قبل البدء في أي إجراءات في هذا القسم، اتبع تعليمات السلامة. 

اختبار ذاتي

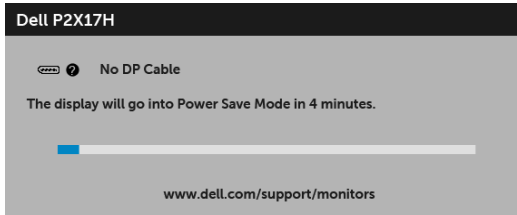
توفر شاشتك ميزة الاختبار الذاتي والتي تتيح لك التحقق من عمل شاشتك على نحو صحيح. إذا كانت شاشتك وجهاز الكمبيوتر الخاص بك متصلين ولكن لاتزال الشاشة مظلمة، قم بتشغيل الاختبار الذاتي للشاشة عن طريق إجراء الخطوات التالية:

- 1 قم بإيقاف تشغيل الكمبيوتر الخاص بك والشاشة.
- 2 افصل كابل الفيديو من الجزء الخلفي من الكمبيوتر.
- 3 قم بتشغيل الشاشة.

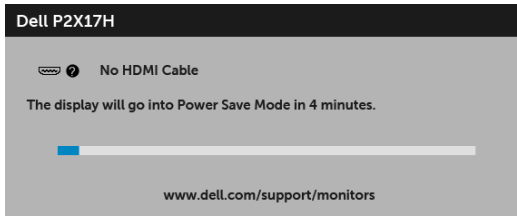
ينبغي أن يظهر مربع الحوار المنتقل على الشاشة (على خلفية سوداء) إذا لم تتمكن الشاشة من الإحساس بإشارة الفيديو والعمل بشكل صحيح. وأثناء العمل في وضع الاختبار الذاتي، تظل لمبة LED الخاصة بالطاقة بيضاء. علاوة على ذلك، ووفقًا للإدخال المحدد، سوف يستمر أحد مربعات الحوار الموضحة أدناه في التمرير عبر الشاشة.



أو



أو



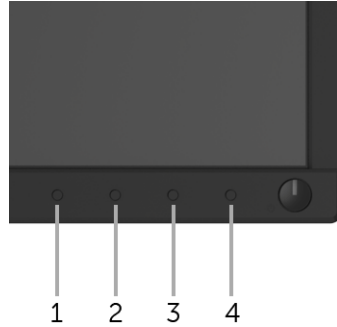
4 يظهر هذا المربع أيضًا أثناء التشغيل العادي للنظام في حالة انفصال أو تلف كابل الفيديو.

5 قم بإغلاق الشاشة وأعد توصيل كابل الفيديو؛ ثم قم بتشغيل كل من الكمبيوتر والشاشة.
إذا ظلت الشاشة فارغة بعد تنفيذ الإجراء السابق، فتحقق من عنصر تحكم الفيديو والكمبيوتر، لأن الشاشة تعمل بشكل سليم في هذه الحالة.

تشخيصات مضمنة

تشتمل الشاشة على أداة تشخيص مضمنة تساعدك في تحديد ما إذا كان عيب الشاشة الذي تواجهه ناتجاً عن مشكلة داخلية في الشاشة أو في الكمبيوتر أو بطاقة الفيديو.

ملاحظة: لا يمكنك تشغيل التشخيصات المضمنة إلا عندما يكون كابل الفيديو مفصلاً والشاشة في وضع الاختبار الذاتي.



لتشغيل التشخيصات المضمنة:

- 1 تأكد من نظافة الشاشة (لا توجد دقائق غبار على سطح الشاشة).
 - 2 افصل كابل (كابلات) الفيديو من الجزء الخلفي من الكمبيوتر أو الشاشة. تدخل الشاشة بعد ذلك في وضع الاختبار الذاتي.
 - 3 اضغط باستمرار على الزر 1 على اللوحة الأمامية لمدة 5 ثوان. تظهر شاشة رمادية اللون.
 - 4 افحص الشاشة بعناية بحثاً عن عيوب.
 - 5 اضغط على الزر 1 على اللوحة الجانبية مرة أخرى. يتغير لون الشاشة إلى الأحمر. يتغير لون الشاشة إلى الأحمر.
 - 6 افحص العرض بحثاً عن عيوب.
 - 7 كرر الخطوات رقم 5 و6 لفحص العرض في الشاشات الملونة باللون الأخضر والأزرق والأسود والأبيض وشاشات النصوص.
- يُكتمل الاختبار عندما تظهر شاشة النصوص. للخروج، اضغط على الزر 1 مرة أخرى.
- إذا لم تُكتشف أي عيوب في الشاشة أثناء استخدام أداة التشخيص المضمنة، يعني ذلك أن الشاشة تعمل بشكل سليم. تحقق من بطاقة الفيديو والكمبيوتر.

مشكلات شائعة

يحتوي الجدول التالي على معلومات عامة عن مشكلات الشاشة الشائعة التي قد تواجهها والحلول الممكنة:

الأعراض الشائعة	ما تواجهه	الحلول المحتملة
لا يوجد فيديو/لمبة LED الخاص بالطاقة مطفأة	لا توجد صورة	<ul style="list-style-type: none"> تأكد من أن كابل الفيديو الذي يوصل الشاشة بالكمبيوتر متصل بشكل صحيح ومحكم. تأكد من أن خرج الطاقة يعمل بشكل سليم باستخدام أي جهاز كهربائي آخر. تأكد من أنه تم الضغط على زر الطاقة بالكامل. تأكد من تحديد مصدر الإدخال الصحيح في قائمة تحديد Input Source "مصدر الإدخال".
لا يوجد فيديو/لمبة LED الخاص بالطاقة مضئة	لا توجد صورة أو صورة بلا سطوع	<ul style="list-style-type: none"> قم بزيادة عناصر تحكم السطوع والتباين عبر قائمة OSD. قم بإجراء الفحص بميزة الاختبار الذاتي للشاشة. تحقق من وجود أسنان مننتية أو مكسورة في موصل كابل الفيديو. قم بتشغيل التشخيصات المضمنة. تأكد من تحديد مصدر الإدخال الصحيح في قائمة تحديد Input Source "مصدر الإدخال".
تركيز ضعيف	الصورة مشوشة أو ضبابية أو وهمية	<ul style="list-style-type: none"> قم بإجراء Auto Adjust (ضبط تلقائي) عبر OSD. اضبط عناصر تحكم Phase "المرحلة" و Pixel Clock "ساعة بكسل" عبر OSD. تخلص من كابلات تمديد الفيديو. أعد ضبط الشاشة على إعدادات المصنع. قم بتغيير دقة وضوح الفيديو إلى نسبة العرض إلى الارتفاع الصحيحة.
اهتزاز/ارتعاش الفيديو	صورة مموجة أو حركة دقيقة	<ul style="list-style-type: none"> قم بإجراء Auto Adjust (ضبط تلقائي) عبر OSD. اضبط عناصر تحكم Phase "المرحلة" و Pixel Clock "ساعة بكسل" عبر OSD. أعد ضبط الشاشة على إعدادات المصنع. تحقق من العوامل البيئية. قم بتغيير مكان الشاشة وقم بإجراء الاختبار في حجرة مختلفة.
بكسلات ناقصة	تتضمن شاشة LCD على بقع	<ul style="list-style-type: none"> تشغيل وإيقاف تشغيل الطاقة. البكسل المتوقف بشكل دائم يُعتبر عيبًا طبيعيًا قد يحدث في تقنية LCD. لمزيد من المعلومات عن جودة شاشات Dell وسياسة البكسل، قم بزيارة موقع دعم Dell: http://www.dell.com/support/monitors.
بكسلات ثابتة وملتصفة	تتضمن شاشة LCD على بقع ساطعة	<ul style="list-style-type: none"> تشغيل وإيقاف تشغيل الطاقة. البكسل المتوقف بشكل دائم يُعتبر عيبًا طبيعيًا قد يحدث في تقنية LCD. لمزيد من المعلومات عن جودة شاشات Dell وسياسة البكسل، قم بزيارة موقع دعم Dell: http://www.dell.com/support/monitors.
مشكلات السطوع	الصورة باهتة جدًا أو ساطعة جدًا	<ul style="list-style-type: none"> أعد ضبط الشاشة على إعدادات المصنع. قم بإجراء Auto Adjust (ضبط تلقائي) عبر OSD. اضبط عناصر تحكم السطوع والتباين عبر قائمة OSD.
تشويه هندسي	عدم توسط الشاشة بشكل صحيح	<ul style="list-style-type: none"> أعد ضبط الشاشة على إعدادات المصنع. قم بإجراء Auto Adjust (ضبط تلقائي) عبر OSD. اضبط عناصر التحكم الأفقية والرأسية عبر قائمة OSD. <p>ملاحظة: عند استخدام إدخال DisplayPort/HDMI، لا تتوفر إعدادات ضبط الوضع.</p>

خطوط أفقية/عمودية	تشتمل الشاشة على خط واحد أو أكثر	<ul style="list-style-type: none"> أعد ضبط الشاشة على إعدادات المصنع. قم بإجراء Auto Adjust (ضبط تلقائي) عبر OSD. اضبط عناصر تحكم Phase "المرحلة" و Pixel Clock "ساعة بكسل" عبر OSD. قم بإجراء الفحص بميزة الاختبار الذاتي للشاشة وحدد ما إذا كانت الخطوط موجودة أيضًا في وضع الاختبار الذاتي. تحقق من وجود أسنان منثنية أو مكسورة في موصل كابل الفيديو. قم بتشغيل التشخيصات المضمنة.
		<p>ملاحظة: عند استخدام إدخال DisplayPort/HDMI، لا تتوفر إعدادات ضبط Pixel Clock "ساعة بكسل" و Phase "المرحلة".</p>

مشكلات المزامنة	الشاشة ممزوجة أو تبدو مشققة	<ul style="list-style-type: none"> أعد ضبط الشاشة على إعدادات المصنع. قم بإجراء Auto Adjust (ضبط تلقائي) عبر OSD. اضبط عناصر تحكم Phase "المرحلة" و Pixel Clock "ساعة بكسل" عبر OSD. قم بإجراء الفحص بميزة الاختبار الذاتي للشاشة لتحديد ما إذا كانت الشاشة الممزوجة تظهر في وضع الاختبار الذاتي. تحقق من وجود أسنان منثنية أو مكسورة في موصل كابل الفيديو. أعد تشغيل الكمبيوتر في الوضع الآمن.
-----------------	-----------------------------	---

المشكلات المتعلقة بالسلامة	علامات مرئية للدخان أو الشرر	<ul style="list-style-type: none"> لا تقم بإجراء أي خطوات لاستكشاف الأخطاء وإصلاحها. اتصل بشركة Dell على الفور.
----------------------------	------------------------------	---

مشكلات متقطعة	تتعطل الشاشة في التشغيل والإغلاق	<ul style="list-style-type: none"> تأكد من أن كابل الفيديو الذي يوصل الشاشة بالكمبيوتر متصل بشكل صحيح ومحكم. أعد ضبط الشاشة على إعدادات المصنع. قم بإجراء الفحص بميزة الاختبار الذاتي للشاشة لتحديد ما إذا كانت المشكلة المتقطعة تحدث في وضع الاختبار الذاتي.
---------------	----------------------------------	--

لون ناقص	الصورة ينقصها لون	<ul style="list-style-type: none"> قم بإجراء الفحص بميزة الاختبار الذاتي للشاشة. تأكد من أن كابل الفيديو الذي يوصل الشاشة بالكمبيوتر متصل بشكل صحيح ومحكم. تحقق من وجود أسنان منثنية أو مكسورة في موصل كابل الفيديو.
----------	-------------------	---

لون خاطئ	لون الصورة ليس جيدًا	<ul style="list-style-type: none"> قم بتغيير إعدادات Preset Modes "أوضاع الضبط المسبق" في OSD لقائمة Color "اللون" اعتماداً على التطبيق. اضبط قيم الأحمر/الأخضر/الأزرق تحت Custom Color "لون مخصص" في Color "اللون" قائمة OSD. قم بتشغيل التشخيصات المضمنة.
----------	----------------------	--

بقاء الصورة من صورة ثابتة متروكة على الشاشة لفترة طويلة	ظهور ظل خافت للصورة الثابتة المعروضة على الشاشة	<ul style="list-style-type: none"> استخدم ميزة Power Management "إدارة الطاقة" لإغلاق الشاشة في كل الأوقات التي لا تُستخدم فيها (لمزيد من المعلومات، راجع أوضاع إدارة الطاقة). وكبديل، استخدم شاشة توقف بتغيير ديناميكيًا.
---	---	--

مشكلات خاصة بالمنتج

الأعراض الخاصة	ما تواجهه	الحلول المحتملة
صورة الشاشة صغيرة للغاية	يتم توسيط الصورة على الشاشة، ولكنها لا تملأ مساحة العرض بأكملها	<ul style="list-style-type: none"> افحص إعداد Aspect Ratio "نسبة العرض إلى الارتفاع" في OSD لقائمة Display "العرض". أعد ضبط الشاشة على إعدادات المصنع.

<ul style="list-style-type: none"> • لا يمكن ضبط الشاشة باستخدام الأزرار الموجودة باللوحة الأمامية • لا تظهر قائمة OSD على الشاشة 	<ul style="list-style-type: none"> • قد بإغلاق الشاشة وفصل سلك الطاقة ثم قم بتوصيله وتشغيل الشاشة مرة أخرى. • تحقق مما إذا كانت قائمة OSD مغلقة. إذا كانت الإجابة نعم، اضغط باستمرار على الزر الموجود أعلى زر "الطاقة" لمدة 6 ثوان لإلغاء القفل (لمزيد من المعلومات، انظر "التأمين").
<ul style="list-style-type: none"> • لا توجد إشارة إدخال عند الضغط على عناصر التحكم الخاصة بالمستخدم • لا توجد صورة، لمبة LED بيضاء 	<ul style="list-style-type: none"> • افحص مصدر الإشارة. تحقق من أن الكمبيوتر ليس في وضع توفير الطاقة عن طريق تحريك الماوس أو الضغط على أي مفتاح بلوحة المفاتيح. • تأكد مما إذا كان كابل الإشارة موصلاً بشكل سليم. أعد توصيل كابل الإشارة إذا لزم الأمر. • أعد ضبط الكمبيوتر أو مشغل الفيديو.
<ul style="list-style-type: none"> • الصورة لن تملأ الشاشة بأكملها • لا يمكن للصورة ملء ارتفاع أو عرض الشاشة 	<ul style="list-style-type: none"> • نظراً لوجود تنسيقات فيديو مختلفة (نسبة الأبعاد) لـ DVD، فقد تعمل الشاشة في وضع شاشة ممتلئة. • قم بتشغيل التشخيصات المضمنة.


ملاحظة: عند اختيار وضع DP/HDMI، لن تكون وظيفة Auto Adjust "ضبط تلقائي" متوفرة.



مشكلات خاصة بالناقل التسلسلي العالمي (USB)

الأعراض الخاصة	ما تواجهه	الحلول المحتملة
واجهة USB لا تعمل	أجهزة USB الطرفية لا تعمل	<ul style="list-style-type: none"> • تحقق من تشغيل الشاشة. • أعد توصيل كابل الدفق لأعلى بجهاز الكمبيوتر. • أعد توصيل أجهزة USB الطرفية (موصل الدفق لأسفل). • قم بإيقاف الشاشة ثم تشغيلها مرة أخرى. • أعد تهيئة الكمبيوتر. • تتطلب بعض أجهزة USB مثل HDD المحمول الخارجي تواجد تيار كهربائي أعلى؛ قم بتوصيل الجهاز مباشرة بنظام الكمبيوتر.
واجهة USB 3.0 فائقة السرعة تعمل ببطء	أجهزة USB 3.0 الطرفية فائقة السرعة تعمل ببطء أو لا تعمل على الإطلاق	<ul style="list-style-type: none"> • تأكد من أن الكمبيوتر مزود بإمكانية USB 3.0. • تحتوي بعض أجهزة الكمبيوتر على كل من منفذ USB 3.0، و USB 2.0 و USB 1.1. تأكد من استخدام منفذ USB الصحيح. • أعد توصيل كابل الدفق لأعلى بجهاز الكمبيوتر. • أعد توصيل أجهزة USB الطرفية (موصل الدفق لأسفل). • أعد تهيئة الكمبيوتر.
تتوقف موصلات USB الطرفية اللاسلكية عن العمل عند توصيل جهاز USB 3.0	تستجيب موصلات USB الطرفية اللاسلكية ببطء أو تعمل فقط كلما قلت المسافة بينها وبين المستقبل الخاص بها	<ul style="list-style-type: none"> • قم بزيادة المسافة بين موصلات USB 3.0 الطرفية ومستقبل USB اللاسلكي. • ضع مستقبل USB اللاسلكي بالقرب من موصلات USB الطرفية. • استخدم كابل مطول USB لوضع مستقبل USB اللاسلكي بعيداً عن منفذ USB 3.0.

تحذير: تعليمات السلامة


تحذير: استخدام أدوات التحكم، عمليات الضبط، أو الإجراءات غير المذكورة في هذا المستند قد ينتج عنه التعرض لصدمة، مخاطر كهربائية، و/أو مخاطر ميكانيكية.  لمزيد من المعلومات حول تعليمات السلامة، انظر المعلومات المتعلقة بالسلامة والبيئة والتنظيم (SERI).

إخطارات لجنة الاتصالات الفيدرالية (FCC) (الولايات المتحدة فقط) ومعلومات تنظيمية أخرى

للاطلاع على إخطارات لجنة الاتصالات الفيدرالية (FCC) والمعلومات التنظيمية الأخرى، انظر موقع الويب الخاص بالتوافق التنظيمي الموجود على العنوان التالي www.dell.com/regulatory_compliance.

الاتصال بشركة Dell

بالنسبة للعملاء من داخل الولايات المتحدة، اتصل على رقم (800-999-3355) (800-999-3355) www.dell.com.

ملاحظة: إذا لم يكن لديك اتصال إنترنت نشط، يمكنك العثور على معلومات الاتصال على فاتورة الشراء الخاصة بك، قسيمة التعبئة، الفاتورة، أو دليل منتجات Dell. 

توفر شركة Dell العديد من خيارات الدعم والخدمة التي تعتمد على الويب وكذلك الهاتف. يختلف التوفر حسب الدولة والمنتج، وقد لا تتوفر بعض الخدمات في منطقتك.

- المساعدة الفنية عبر الإنترنت — www.dell.com/support/monitors
- الاتصال بشركة Dell — www.dell.com/contactdell